

Indkomst 2021

Indholdsfortegnelse

1. Indledning	2
2. Hvad er indkomst?	3
3. Personlig indkomst	5
3.1 Personlige indkomstforhold 2021	5
3.2 Indkomst i kommuner	9
3.3 Indkomst i distrikter	11
3.4 Indkomst i byer og bygder	12
3.5 Indkomst fordelt på køn	15
3.6 Indkomst fordelt på uddannelsesniveau	16
4. Familieindkomst	18
5. Skatteorienteret indkomststatistik	21
6. Indkomstfordeling	23
6.1 Indkomstfordeling i Grønland 2002-2021	23
6.2 International sammenligning	27
6.3 Indkomstfordeling blandt familier med børn	28
7. Metode og begreber	29
7.1 Formål	29
7.2 Datagrundlag	29
7.3 Pensionsordninger placeret udenfor Grønland	30
7.4 Disponibel indkomst og særlige indkomster	31
7.5 Formidling af indkomststatistikken	33
7.6 Metode til belysning af indkomstfordeling	34
7.7 Begrænsninger	35
7.8 Begreber	35

1. Indledning

I denne publikation belyses befolkningens indkomstniveau, indkomstens sammensætning samt indkomstuligheden i det grønlandske samfund. I publikationen præsenteres indkomsten gennem perioden 2017-2021, idet tilsvarende data kan findes i Grønlands Statistikbank tilbage til 2002.

Indkomstfordelingen udarbejdes efter retningslinjerne i *The European Union Statistics on Income and Living Conditions* (EU-SILC). SILC er et koordineret statistisk samarbejde i EU-regi, der opfylder OECD-kravene på området, og sikrer en høj grad af sammenlignelighed med andre lande. Læs mere herom i publikationens afsnit 7.6 i kapitel 7.

Publikationen er opdelt i syv kapitler, der kan læses uafhængigt. De centrale indkomstbegreber introduceres i kapitel 2.

Personlig indkomst er temaet for kapitel 3. Der indledes med en præsentation af en række personlige indkomstforhold i det mest aktuelle indkomstår, 2021. Herefter udvides perioden til 2017-2021, idet der sættes fokus på udviklingen i personlig indkomst. Ved at inddrage såvel geografi som demografi giver analyserne et indblik i befolkningens indkomstforhold over en femårig periode.

I kapitel 4 præsenteres overordnede opgørelser af familiernes indkomst. I kapitel 5 vises en summarisk indkomstkattestatistik. Centrale mål for indkomstfordelingen, herunder internationale sammenligninger præsenteres i kapitel 6. Kapitlet afsluttes med en særøpgørelse af indkomstfordelingen blandt familier med børn. Publikationen afrundes i kapitel 7 med en beskrivelse af datagrundlag, retningslinjer, metoder og begreber.

Detaljerede elektroniske oplysninger om indkomst i Grønland for perioden 2002-2021 findes i Grønlands Statistikbank på hjemmesiden bank.stat.gl. Ved hjælp af Statistikbanken er det muligt at skræddersy tabeller ved at kombinere forskellige variable såsom alder, køn, bosted, fødested og uddannelsesniveau.

Revisioner i denne publikation

Denne publikation indeholder ingen revisioner i forhold til den seneste publikation.

2. Hvad er indkomst

Ved indkomst forstår vi de penge eller værdien af de goder, som er erhvervet i løbet af året, og som den enkelte person eller familie kan bruge af uden at forringe deres formue.

Indkomstoplysningerne stammer fra Skattestyrelsen, kommunerne samt fra uddannelsesstøtteforvaltningen under Selvstyret.

I Grønlands Statistiks indkomstregistre skelnes der overordnet mellem tre typer af indkomst:

- Indkomst i alt
- Skattepligtig indkomst
- Disponibel indkomst

Indkomst i alt omfatter samtlige indkomster – skattefri og skattepligtige – som en person erhverver sig i løbet af året. Følgende typer af indkomst indgår således i beregningen af indkomst i alt:

- Erhvervsindkomst
- Offentlige indkomstoverførsler
- Tjenestemandspension, ATP og andre private pensioner
- Formueindkomst

Erhvervsindkomst omfatter løn, overskud af selvstændig virksomhed, honorarer m.m. Overførselsindkomst omfatter bl.a. pensioner, arbejdsmarkedsydelse og andre indkomster fra offentlige myndigheder. Overførselsindkomst omfatter både skattepligtige og skattefri ydelser. Formueindkomst omfatter renter og andet afkast af kapital.

Skattepligtig indkomst er den nettoindkomst, der indgår i beregningen af indkomstskat til landskase og kommune. Den skattepligtige indkomst beregnes som summen af indkomst, der kommer til almindelig beskatning, reduceret med en række fradrag. De væsentligste fradrag er:

- Personfradrag, standardfradrag og B-indkomst fradrag.
- Ligningsmæssige fradrag f.eks. fagligt kontingent, renteudgifter m.m.
- Indbetaling på privattegnede pensioner (placeret i Grønland)

Bemærk, at beskæftigelsesfradraget, der blev introduceret i 2020, ikke anvendes til reduktion af den skattepligtige indkomst. Beskæftigelsesfradraget udbetales og behandles i stedet på samme måde som udbetaling af overskydende skat. Dog ydes der ikke godtgørelse ved udbetaling af beskæftigelsesfradrag. Læs mere om beskæftigelsesfradrag i metodeafsnittet bagerst i publikationen.

Disponibel indkomst er den indkomst, som en person har til rådighed efter betaling af skat, renteudgifter samt pligtigt underholdsbidrag. Personer, der er

pålagt at betale underholdsbidrag, kan ikke undgå at betale disse bidrag, og vil således aldrig selv kunne disponere over dette beløb. Derimod reduceres den disponible indkomst ikke med udgifter vedrørende a-kasse, fagforening, transport og andre ligningsmæssige fradrag, da personen i en vis udstrækning selv kan vælge at afholde disse udgifter. Eventuelt beskæftigelsesfradrag tillægges den disponible indkomst.

For en nærmere beskrivelse af alle anvendte indkomstbegreber henvises til afsnit 7.8 i kapitel 7.

3. Personlig indkomst

I dette kapitel præsenteres den personorienterede indkomststatistik. Kapitlet er opdelt i seks afsnit, hvori personlig indkomst belyses i forhold til forskellige indkomstforhold samt geografi og demografi.

Opgørelserne over personlig indkomst opgøres på baggrund af fuldt skattepligtige personer, der optræder i registret over personindkomst, og som er fyldt 15 år ved årets slutning. Derudover skal personen optræde i Grønlands Statistiks befolkningsregister både primo og ultimo det pågældende år.

3.1 Personlige indkomstforhold 2021

Der indledes med præsentationen af en række personlige indkomstforhold i det mest aktuelle indkomstår.

Registret over personindkomst indeholder indkomstforhold på 49.779 personer i 2021. Heraf opfylder 42.816 personer ovennævnte kriterier. Deres indkomstforhold er grundlag for opgørelserne af personlig indkomst i 2021.

Erhvervsindkomst

Erhvervsindkomst omfatter lønmodtageres løn, selvstændiges overskud af egen virksomhed samt honorarer for konsulentarbejde, udenlandsk indkomst m.m. Barseldagpenge, diæter samt værdien af frynsegoder er inkluderet i indkomstforholdet *løn, frie goder m.m.* Erhvervsindkomsten er opgjort brutto, dvs. før betaling af skat.

Oversigt 3.1 Erhvervsindkomst. 2021

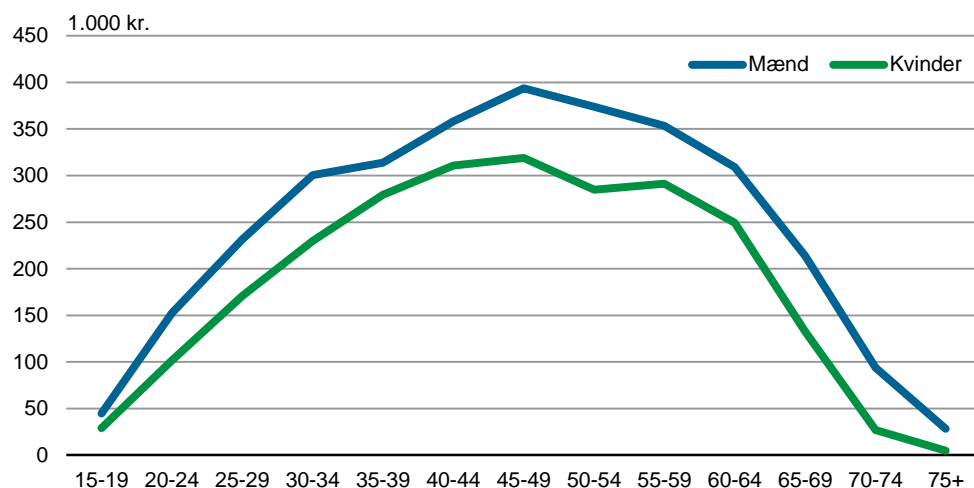
	Personer med indkomsttypen		Gennemsnit for personer med indkomsttypen	
	Antal	1.000 kr.	Kroner	
Erhvervsindkomst i alt . . .	35.969	10.266.790	239.789	285.434
Løn, frie goder m.m.	34.414	9.454.655	220.821	274.733
Virksomhedsoverskud	3.682	729.748	17.044	198.193
Udenlandsk indkomst	763	11.511	269	15.087
Honorarer og anden B-indkomst	3.428	70.876	1.655	20.676

Kilde: <https://bank.stat.gl/INDPI101>

Som det fremgår af oversigt 3.1 havde 35.969 personer en erhvervsindkomst i 2021. Det samlede indkomstbeløb udgjorde 10,3 mia. kr. Den gennemsnitlige erhvervsindkomst var således 239.789 kr. for alle 42.816 personer i 2021 samt 285.434 kr. for de 35.969 personer, der havde en erhvervsindkomst.

Erhvervsindkomstens størrelse er afhængig af såvel alder som køn. Således oppebærer mænd generelt en højere erhvervsindkomst end kvinder. For begge køn er indkomsten størst i den erhvervsaktive alder, jf. figur 3.1.

Figur 3.1 Erhvervsindkomst efter alder og køn. 2021



Kilde: <https://bank.stat.gl/INDPI101>

Obligatoriske indbetalinger på arbejdsmarkedspensionsordninger og ATP indgår ikke som en del af lønnen i indkomststatistikken. Indbetalinger på obligatoriske arbejdsmarkedspensioner indgår først i indkomsten, når personen har den til rådighed, dvs. når pensionen udbetales. Frivillige indbetalinger på private pensionsordninger medregnes til gengæld i det år, de er tjent, og fratrækkes ikke erhvervsindkomsten. Resultat af selvstændig virksomhed indgår i det år, resultatet er opnået (tjent).

Overførselsindkomst

Overførselsindkomst i form af offentlige overførsler omfatter alderspension, førtidspension, forskellige former for arbejdsmarkedsydelse, offentlig hjælp, uddannelsesstøtte, boligsikring og børnetilskud. Bemærk, at visse overførsler er skattefrie. Det gælder f.eks. boligsikring og børnetilskud samt forskellige tillægssydelse til alderspension, førtidspension og uddannelse.

Oversigt 3.2 Offentlige overførsler. 2021

	Personer med indkomsttypen	Indkomstbeløb 1.000 kr.	Gennemsnit for alle personer	Gennemsnit for personer med indkomsttypen
	Antal		Kroner	
Offentlige overførsler i alt	19.309	1.063.942	24.849	55.101
Arbejdsmarkedsydelse, offentlig hjælp mv.	5.639	85.117	1.988	15.094
Arbejdsmarkedsydelse	2.262	25.297	591	11.184
Offentlig hjælp	3.883	59.820	1.397	15.406
Øvrige overførsler	11.761	278.416	6.503	23.673
Uddannelsesstøtte	4.949	151.241	3.532	30.560
Boligsikring	4.513	87.533	2.044	19.396
Børnetilskud	5.260	39.643	926	7.537
Offentlige pensioner	6.562	700.409	16.359	106.737
Offentlig alderspension	4.047	441.133	10.303	109.002
Offentlig førtidspension	2.737	259.276	6.056	94.730

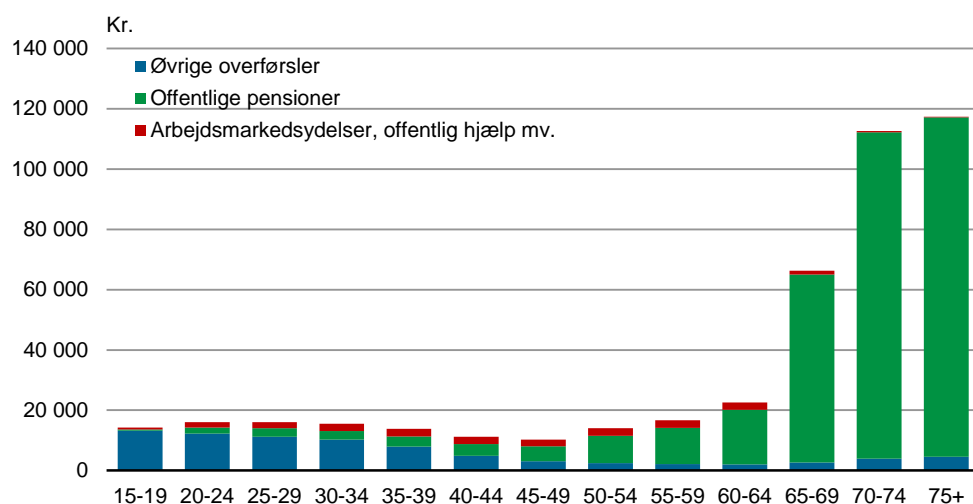
Kilde: <https://bank.stat.gl/INDPI101>

Som det fremgår af oversigt 3.2 modtog 19.309 personer en eller anden form for offentlig overførselsindkomst i 2021. De samlede offentlige overførsler udgjorde 1,1 mia. kr. Den gennemsnitlige overførselsindkomst var således 24.849 kr. for alle 42.816 personer i 2021 samt 55.101 kr. for de 19.309 personer, der modtog en offentlig overførsel.

Med en andel på 66 pct. udgjorde offentlige pensioner størstedelen af de offentlige overførsler i økonomisk forstand. Øvrige overførsler i form af uddannelsesstøtte, boligsikring og børnetilskud udgjorde 26 pct., mens arbejdsmarkedsydelse, offentlig hjælp mv. udgjorde de sidste 8 pct.

Overførselsindkomstens type samt omfanget af udbetalte overførsler afhænger af personens alder, jf. figur 3.2. Blandt de helt unge, de 15-19 årige består de offentlige overførsler således overvejende af øvrige overførsler, primært uddannelsesstøtte. Arbejdsmarkedsydelse og offentlig hjælp udbetales primært til personer i den erhvervsaktive alder, 20-64 år, idet øvrige overførsler i form af uddannelsesstøtte og siden boligsikring dog er dominerende helt frem til alderen 40-44 år. De offentlige pensionsudbetalinger stiger med alderen, og dominerer allerede fra 50-54 år.

Figur 3.2 Gennemsnitlige offentlige overførsler fordelt på alder. 2021



Kilde: <https://bank.stat.gl/INDPI101>

Foruden alder er det ofte relevant at se på den enkelte familietype, når der kigges nærmere på indkomstoverførslernes størrelse. Her er der særligt to forhold, der er afgørende for størrelsen af de offentlige overførsler, som en person modtager. Det ene er, hvorvidt personen er enlig eller i et parforhold. Det andet er, om der er børn i familien, da børn oftest giver familien ret til børnetilskud m.m.

Formueindkomst

Formueindkomst er betegnelsen for afkastet af en persons eller en families formue. Formueindkomst omfatter renteindtægt, aktieudbytte samt realiserede fortjenester og tab på aktier og andre værdipapirer mv.

Formueindkomst, brutto består af renteindtægter og øvrig formueindkomst i form af aktieindkomst samt tab og gevinst på værdipapirer mv. Gennem de senere år er renteindtægterne reduceret betragteligt pga. det faldende renteniveau.

Oversigt 3.3 Formueindkomst, brutto. 2021

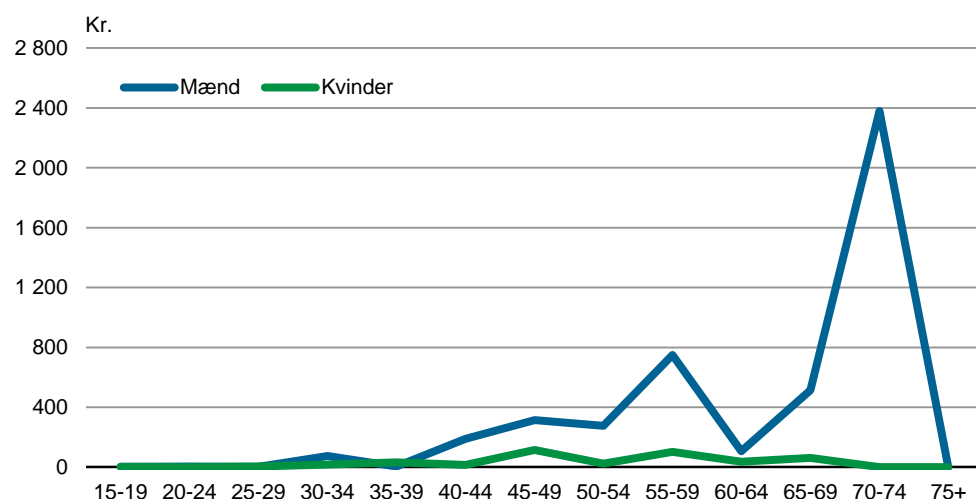
	Personer med indkomst-typen	Indkomst-beløb	Gennemsnit for alle personer	Gennemsnit for personer med indkomststypen
	Antal	1.000 kr.	Kroner	
Formueindkomst, brutto	1.141	7.695	180	6.744
Renteindtægt	960	607	14	632
Øvrig formueindkomst (aktieindkomst mv.)	192	7.089	166	36.921

Kilde: <https://bank.stat.gl/INDPI101>

Som det fremgår af oversigt 3.3 havde 1.141 personer en formuerelateret indkomst i 2021. Den samlede formueindkomst udgjorde 7,7 mio. kr. Hovedparten heraf var øvrig formueindkomst i form af aktieindkomst, obligationsrenter mv. Den gennemsnitlige formueindkomst var således 180 kr. for alle 42.816 personer i 2021 samt 6.744 kr. for de 1.141 personer, der havde en formueindkomst.

Formuer opbygges typisk over et livsforløb, og topper som regel omkring pensionsalderen. Dette afspejles direkte i formueindkomsten. Yderligere ses en relativt stor sammenhæng mellem formueindkomstens størrelse og køn, jf. figur 3.3.

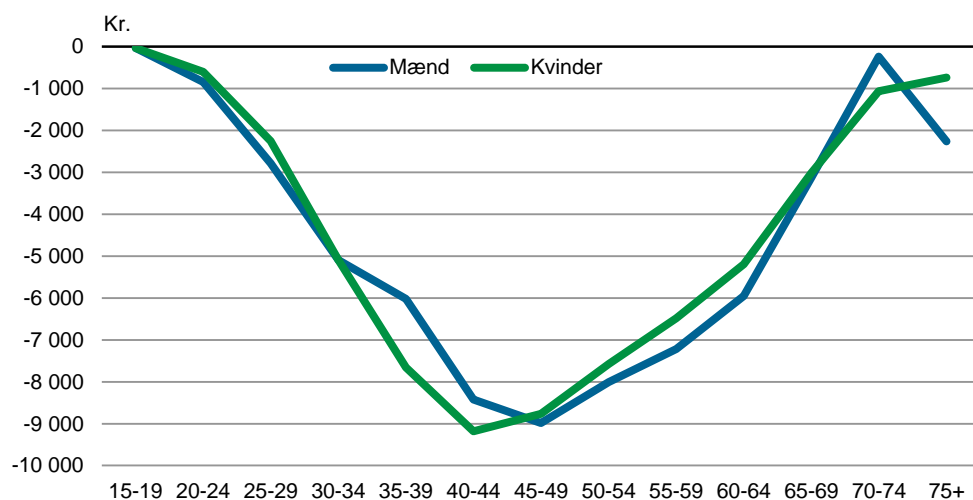
Figur 3.3 Formueindkomst, brutto fordelt på alder og køn. 2021



Kilde: <https://bank.stat.gl/INDPI101>

Fra 40 års alderen opnår mænd generelt et større afkast på formuen end kvinder. Det kan der være flere forklaringer på. En forklaring kan være, at familierne overvejende registrerer formuen og afkastet herpå (samt kreditlån og renteudgifter på samme) hos manden. Denne forklaring bakkes til dels op af figur 3.4, der viser den samlede formueindkomst, netto. Når formueindkomsten korrigeres for renteudgifter er der således ikke længere den store forskel mellem mænd og kvinder. Bemærk, at den samlede formueindkomst er negativ uanset køn og aldersgruppe.

Figur 3.4 Formueindkomst, netto fordelt på alder og køn. 2021



Kilde: <https://bank.stat.gl/INDPI101>

Det er ikke alle typer formueindkomst, der indgår i indkomststatistikken. De primære mangler er skattefri avancer f.eks. ved køb og salg af boliger samt løbende afkast på pensionsformuer, jf. afsnit 7.4 i kapitel 7.

I Grønlands Statistikbank er det muligt at skræddersy tabeller over personlige indkomstforhold for årene 2008-2021.

3.2 Indkomst i kommuner

Kommuneqarfik Sermersooq er den af landets kommuner med højest personindkomst. Indkomstniveauet i Qeqqata Kommunia ligger omtrent på landsgennemsnittet, mens indkomsten i Kommune Kujalleq, Kommune Qeqertalik og Avannaata Kommunia ligger 13-22 pct. under landsgennemsnittet, jf. oversigt 3.4.

Den tidligere Qaasuitsup Kommunia blev pr. 1. januar 2018 delt i to nye kommuner; Kommune Qeqertalik og Avannaata Kommunia. I indkomststatistikken benyttes de nuværende kommuner som udgangspunkt for hele perioden 2002-2021.

Oversigt 3.4 Gennemsnitlig personlig indkomst. 2021

	Indkomst i alt	Skattepligtig indkomst	Disponibel indkomst
	1.000 kr.		
Hele landet	269	259	174
Kommune Kujalleq	223	210	148
Kommuneqarfik Sermersooq	316	309	199
Qeqqata Kommunia	264	251	174
Kommune Qeqertalik	214	202	144
Avannaata Kommunia	228	217	151

Kilde: <https://bank.stat.gl/INDPI101>

Den gennemsnitlige personlige indkomst i alt steg med ca. 6.000 kr. i 2021 svarende til en stigning på 2,2 pct. Indkomststigningen var højest i Kommuneqarfik Sermersooq, hvor borgerne oplevede et gennemsnitligt løft på 3,0 pct. Også i Kommune Kujalleq og Qeqertalik var der en pæn stigning på henholdsvis 2,6 og 2,2 pct.

Oversigt 3.5 Gennemsnitlig personlig indkomst i alt

	2017	2018	2019	2020	2021	Ændring 2020-2021
	1.000 kr.					Pct.
Hele landet	250	253	259	263	269	2,2
Kommune Kujalleq	207	210	213	217	223	2,6
Kommuneqarfik Sermersooq	297	301	303	310	316	1,9
Qeqqata Kommunia	246	251	255	256	264	3,0
Kommune Qeqertalik	193	199	205	209	214	2,2
Avannaata Kommunia	210	215	224	226	228	1,1

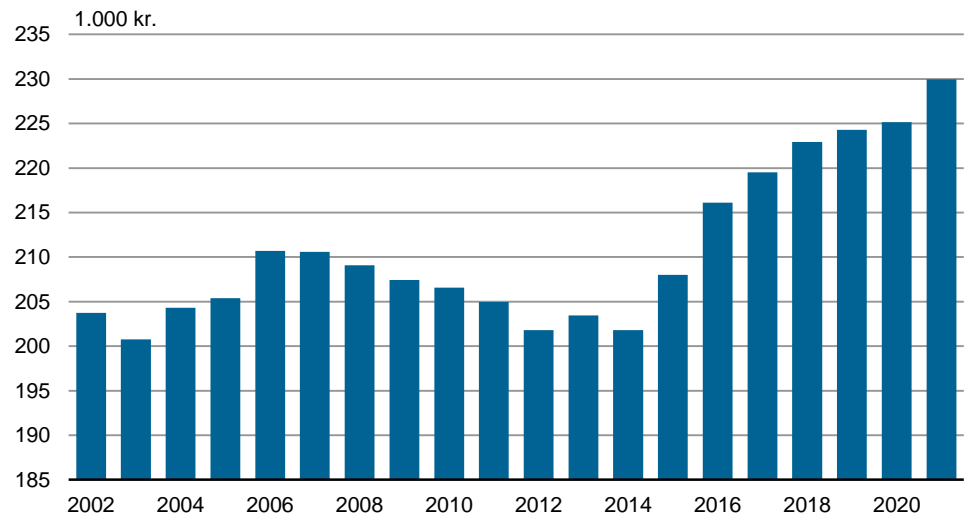
Kilde: <https://bank.stat.gl/INDPI101>

For at vurdere hvorvidt en stigende indkomst også medfører en stigende forbrugsmulighed, skal der tages hensyn til, at købeeften ikke blot afhænger af indkomstens størrelse, men også af udviklingen i varepriserne. Det bedste redskab til at inkludere vareprisernes udvikling er forbrugerprisindekset.

Ulempen ved forbrugerprisindekset er imidlertid, at indekset er beregnet på baggrund af forbrugssammensætningen for den gennemsnitlige borger. I virkeligheden kan borgere med samme indkomstniveau købe mange forskellige kombinationer af varer og tjenester, der ligger langt fra gennemsnittet. Det er med andre ord ikke muligt entydigt at fastlægge realindkomsten. I stedet bliver beregningen af realindkomsten en beregning af, hvordan indkomsten reelt har udviklet sig for den gennemsnitlige borger med et gennemsnitligt forbrugsmønster.

Realindkomsten er i perioden fra 2002 til 2021 steget med 12,9 pct. Fra 2015 til 2016 steg realindkomsten mest, nemlig med 3,9 pct. Siden 2016 har den årlige udvikling fortsat været positiv.

Figur 3.5 Gennemsnitlig realindkomst 2002-2021



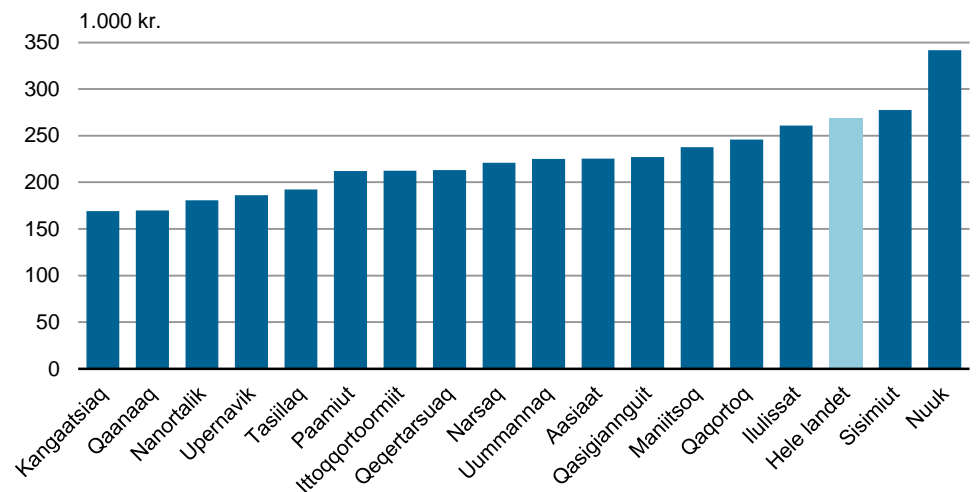
Anm.: Realindkomsten i figuren er beregnet på baggrund af den gennemsnitlige personlige indkomst i alt, før skat mv. og Nationalregnskabets rebaseerede forbrugerprisindeks.

Kilde: <https://bank.stat.gl/INDPI501>

3.3 Indkomst i distrikter

Betragtes indkomsten ud fra de tidligere 18 kommuner, nu benævnt distrikter, fremgår det, at den personlige indkomst i alt, før skat mv. er væsentligt højere i Nuuk distrikt end i alle øvrige distrikter, jf. figur 3.6. I 2021 var den gennemsnitlige indkomst i Nuuk distrikt således 342.000 kr., hvilket er 23,1 pct. højere end i Sisimiut distrikt med landets næsthøjeste indkomstniveau. I alle øvrige distrikter lå den gennemsnitlige indkomst under landsgennemsnittet.

Figur 3.6 Gennemsnitlig personlig indkomst i alt i distrikter. 2021



Kilde: <https://bank.stat.gl/INDPI102>

I 2021 tilfaldt den største indkomststigning borgere i Kangaatsiaq distrikt, der i gennemsnit tjente 12.000 kr. mere end i 2020 svarende til en stigning på 7,8 pct. Det højeste indkomstniveau findes i Nuuk distrikt, hvor den gennemsnitlige personlige indkomst i alt, før skat mv. steg med 1,2 pct. i 2021 til 342.000 kr.

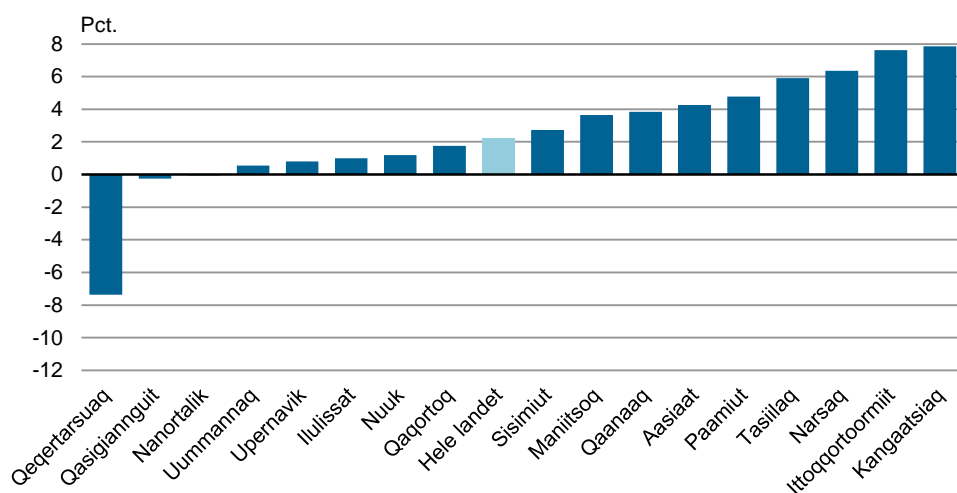
Oversigt 3.6 Gennemsnitlig personlig indkomst i alt i distrikter

	2017	2018	2019	2020	2021	Ændring 2020-2021
	1.000 kr.					Pct.
Hele landet	249	252	258	263	269	2,2
Nanortalik	172	176	173	181	181	0,0
Qaqortoq	231	232	239	241	246	1,8
Narsaq	197	202	205	208	221	6,4
Paamiut	191	197	199	202	212	4,8
Nuuk	327	327	331	338	342	1,2
Maniitsoq	222	224	229	229	238	3,6
Sisimiut	259	265	268	270	277	2,7
Kangaatsiaq	157	152	159	157	169	7,8
Aasiaat	197	204	211	216	225	4,3
Qasigiannuguit	211	213	215	227	227	-0,2
Ilulissat	241	244	255	258	261	1,0
Qeqertarsuaq	207	224	230	230	213	-7,4
Uummannaq	212	213	217	224	225	0,5
Upernavik	168	179	188	185	186	0,8
Qaanaaq	153	160	165	164	170	3,8
Tasiilaq	175	183	179	182	192	5,9
Ittoqqortoormiit	178	189	191	197	212	7,6

Kilde: <https://bank.stat.gl/INDPI10>

I to distrikter, Qasigiannuguit og Qeqertarsuaq faldt den gennemsnitlige personlige indkomst i alt, før skat mv. i 2021. Således oplevede den gennemsnitlige borger i de to distrikter en indkomstnedgang på henholdsvis 0,2 pct. og 7,4 pct. i 2021, jf. oversigt 3.6 og figur 3.7.

Figur 3.7 Udvikling i gennemsnitlig personlig indkomst i alt i distrikter. 2021

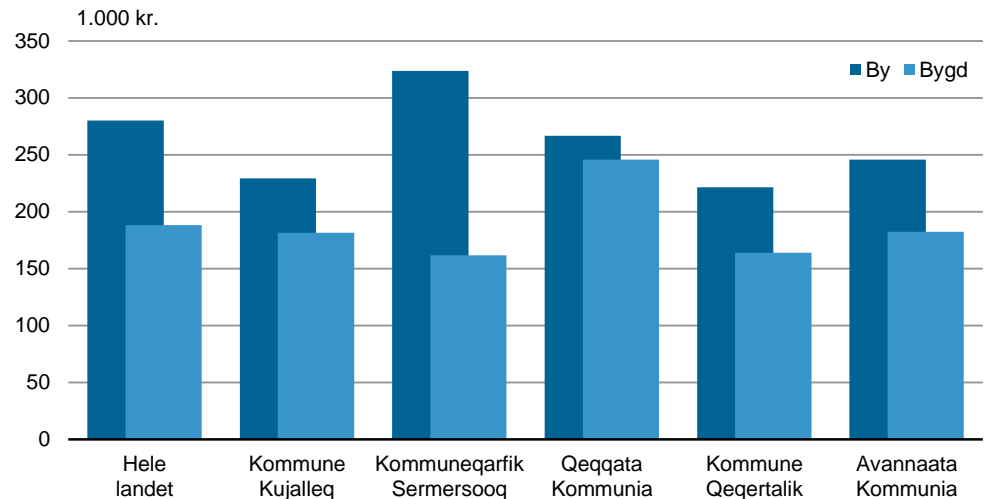


Kilde: <https://bank.stat.gl/INDPI102>

3.4 Indkomst i byer og bygder

Indkomstniveauet i bygder er generelt lavere end i byerne, jf. figur 3.8. På landsplan havde en person bosat i en by en gennemsnitlig personlig indkomst i alt, før skat mv. på 280.000 kr. i 2021, mens indkomsten for en bygdeborger udgjorde 188.000 kr. Det fremgår dog tydeligt af figuren, at forskellen mellem byer og bygder varierer mellem kommunerne.

Figur 3.8 Gennemsnitlig personlig indkomst i alt i byer og bygder. 2021



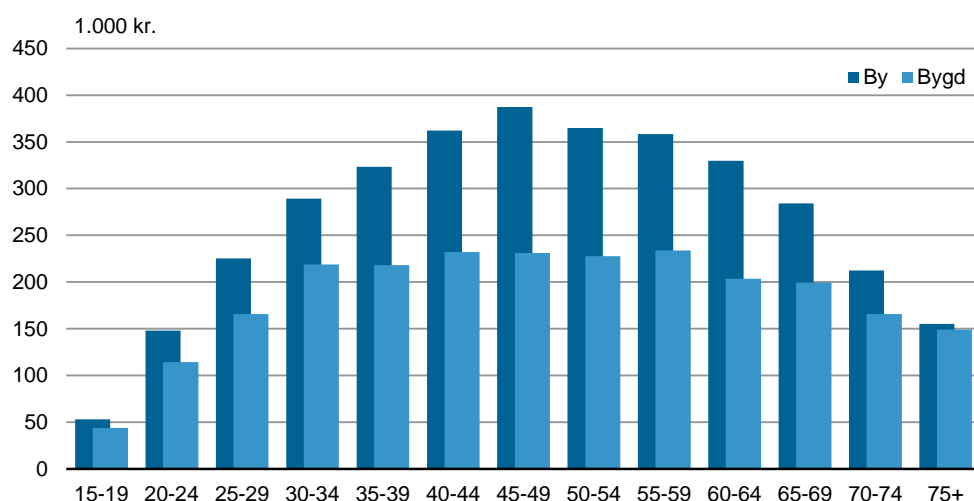
Kilde: <https://bank.stat.gl/INDPI101>

Størst forskel mellem by og bygd findes i Kommuneqarfik Sermersooq. Her er den personlige indkomst dobbelt så høj i byerne som i kommunens bygder. Dette forhold skal ses i lyset af befolkningens geografiske fordeling i kommunen. Langt størstedelen af bybefolkningen er bosat i Nuuk, hvor indkomstniveauet er højt, mens størstedelen af bygdebefolkningen er bosat i Tasiilaq distrikt, der er kendetegnet ved en relativt lav gennemsnitsindkomst.

I Qeqqata Kommunia er den gennemsnitlige indkomst i byer og bygder derimod næsten ens. Forklaringen findes i det relativt høje indkomstniveau i Kangerlussuaq. Lufthavnsbygden udgør knap 40 pct. af kommunens bygdebefolkning, og vægter således meget i beregningen af bygdernes indkomst. I Narsarsuaq ligger indkomsten ligeledes på et højt niveau og trækker derved bygdeindkomsten i Kommune Kujalleq op – dog ikke i helt samme grad som Kangerlussuaq, da Narsarsuaqs befolkning udgør en relativ mindre del af den samlede bygdebefolkning i Kommune Kujalleq.

Den store forskel mellem by og bygd er delvis aldersbetinget, idet den største indkomstforskel findes for personer i den erhvervsaktive alder, jf. figur 3.9. Forklaringen er, at mens der i bygder findes en relativ jævn indkomstfordeling blandt de forskellige aldersgrupper, er indkomsten i byer typisk markant højere i de erhvervsaktive aldersintervaller sammenlignet med de yngste og ældste aldersgrupper.

Figur 3.9 Gennemsnitlig personlig indkomst i alt fordelt på alder og bosted. 2021



Kilde: <https://bank.stat.gl/INDPI101>

Betragtes indkomsten i byerne særskilt, noteres endvidere betydelige forskelle. Som det fremgår af oversigt 3.7, er den personlige indkomst i alt i Nuuk på 343.000 kr. væsentligt højere end i nogen anden by. Det næsthøjeste indkomstniveau findes i byen Sisimiut med en gennemsnitlig indkomst i alt på 274.000 kr. Landsgennemsnittet for indkomsten i byerne udgjorde 280.000 kr. i 2021. Dermed er Nuuk den eneste by med en gennemsnitlig indkomst i alt over byernes landsgennemsnit.

Oversigt 3.7 Gennemsnitlig personlig indkomst i alt i byer

	2017	2018	2019	2020	2021
	1.000 kr.				
Hele landet	260	263	269	274	280
Nanortalik	183	192	189	196	196
Qaqortoq	236	237	243	245	249
Narsaq	189	195	198	201	214
Paamiut	189	197	199	203	212
Nuuk	329	329	333	339	343
Maniitsoq	232	234	238	240	251
Sisimiut	256	262	264	266	274
Kangaatsiaq	165	164	175	177	187
Aasiaat	198	205	211	217	226
Qasigiannuguit	214	216	217	231	230
Ilulissat	244	246	258	263	266
Qeqertarsuaq	207	225	231	231	214
Uummannaq	220	223	227	231	232
Upernavik	200	204	222	221	215
Qaanaaq	160	168	174	171	176
Tasiilaq	189	201	200	200	215
Ittoqqortoormiit	176	188	190	196	211

Kilde: <https://bank.stat.gl/INDPI102>

Blandt byderne skiller lufthavnsbygderne Kangerlussuaq og Narsarsuaq sig ud i form af et væsentligt højere indkomstniveau end i alle andre bygder, jf.

oversigt 3.8. I begge lufthavnsbygder ligger den personlige indkomst i alt endvidere over det overordnede landsgennemsnit.

Oversigt 3.8 Bygder med højest gennemsnitlig personlig indkomst i alt

	2017	2018	2019	2020	2021
	1.000 kr.				
Kangerlussuaq (Sisimiut distrikt)	319	325	343	336	338
Narsarsuaq (Narsaq distrikt)	301	290	304	292	286
Igaliku (Narsaq distrikt)	172	186	173	197	250
Saattut (Uummannaq distrikt)	246	239	235	252	247
Ilimanaq (Ilulissat distrikt)	243	231	213	220	226
Sarfanguit (Sisimiut distrikt)	199	182	188	211	224
Qeqertarsuatsiaat (Nuuk distrikt)	182	206	204	247	218
Ukkusissat (Uummannaq distrikt)	195	203	186	195	211
Innaarsuit (Upernavik distrikt)	194	227	226	193	209
Tasiusaq (Upernavik distrikt)	178	177	202	177	207

Kilde: <https://bank.stat.gl/INDPI103>

Med en gennemsnitlig indkomst i alt, før skat mv. på 125.000 kr. havde borgere i bygden Aappilattoq, Nanortalik distrikt lavest indkomst af samtlige lokaliteter i 2021, jf. oversigt 3.9 med listen over de ti bygder med lavest indkomst i alt i 2021.

Oversigt 3.9 Bygder med lavest gennemsnitlig personlig indkomst i alt

	2017	2018	2019	2020	2021
	1.000 kr.				
Aappilattoq (Nanortalik distrikt)	116	122	118	130	125
Kuummiit (Tasiilaq distrikt)	142	131	128	128	130
Sermiligaaq (Tasiilaq distrikt)	131	131	123	139	130
Tiilerilaaq (Tasiilaq distrikt)	120	127	121	136	134
Upernavik Kujalleq (Upernavik distrikt)	129	141	152	142	136
Ammassivik (Nanortalik distrikt)	127	141	137	143	138
Narsarmijit (Nanortalik distrikt)	155	150	135	140	139
Savissivik (Qaanaaq distrikt)	114	118	111	123	140
Kangersuatsiaq (Upernavik distrikt)	112	127	131	127	140
Attu (Kangaatsiaq distrikt)	158	153	140	130	141

Kilde: <https://bank.stat.gl/INDPI103>

3.5 Indkomst fordelt på køn

I 2021 havde mændene en gennemsnitlig indkomst i alt, før skat mv. på 295.000 kr. Den tilsvarende indkomst for kvinderne lå på 241.000 kr., jf. oversigt 3.10 På landsplan lå mændenes indkomst således omtrent 23 pct. højere end kvindernes.

I beregningen er der dog ikke taget højde for, at mænd er overrepræsenteret i de erhvervsaktive aldersgrupper, hvor indkomstniveauet er højt, mens der omvendt er flere kvinder end mænd i de ældste aldersgrupper, hvor indkomsterne er lave. De reelle indkomstforskelle kønnene imellem er således knap så markante, som de overordnede tal umiddelbart indikerer.

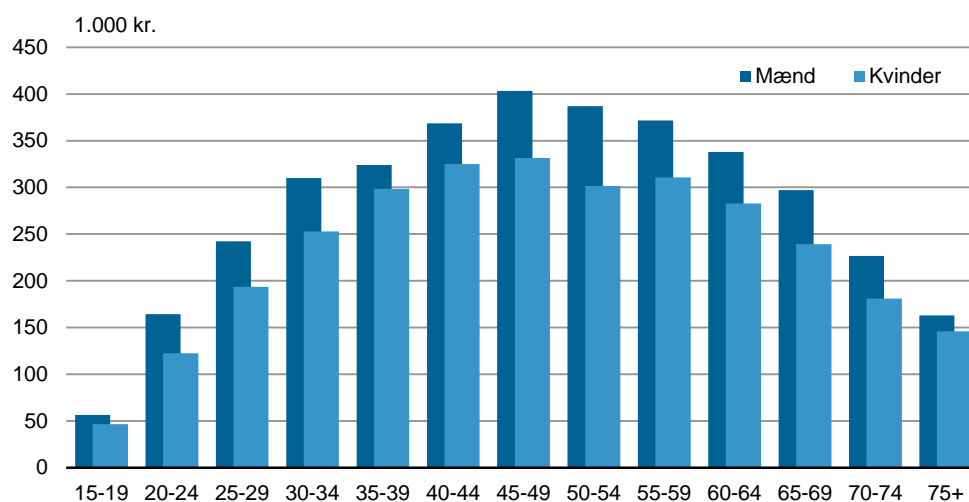
Oversigt 3.10 Gennemsnitlig personlig indkomst i alt fordelt på køn

	2019		2020		2021	
	Mænd	Kvinder	Mænd	Kvinder	Mænd	Kvinder
	1.000 kr.					
Hele landet	288	226	292	231	295	241
Kommune Kujalleq	226	199	228	205	233	211
Kommuneqarfik Sermersooq	342	260	350	267	351	278
Qeqqata Kommunia	287	218	287	221	291	233
Kommune Qeqertalik	216	194	220	198	223	203
Avannaata Kommunia	251	193	250	198	251	203

Kilde: <https://bank.stat.gl/INDPI101>

Som det fremgår af oversigt 3.10, er mændenes indkomst højere end kvindernes i alle kommuner. Samme situation gør sig gældende, når indkomsten opgøres på aldersgrupper. Indenfor samtlige aldersgrupper, havde mænd således en højere gennemsnitlig indkomst end kvinder i 2021, jf. figur 3.10.

Figur 3.10 Gennemsnitlig personlig indkomst i alt fordelt på alder og køn. 2021



Kilde: <https://bank.stat.gl/INDPI101>

Samme billede tegner sig inden for alle andre demografiske og geografiske variable, der kan knyttes sammen med indkomst og køn.

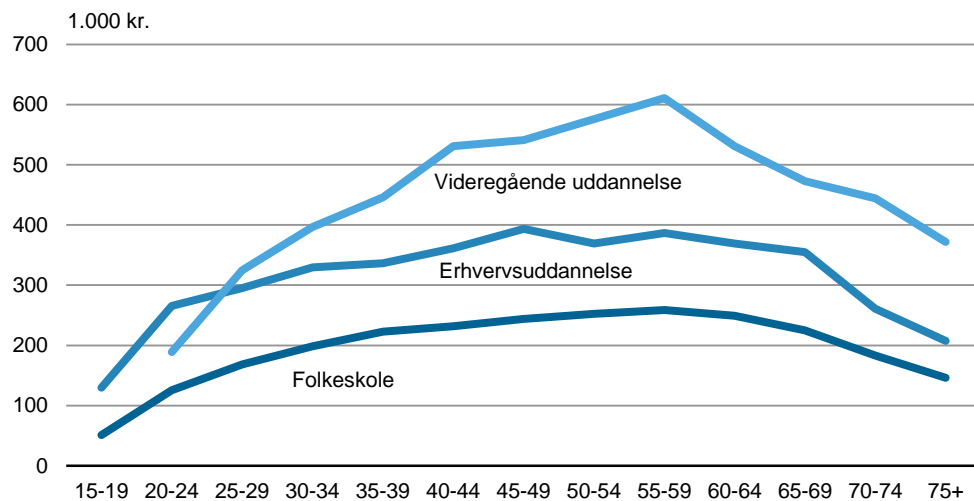
3.6 Indkomst fordelt på uddannelsesniveau

Der findes en betragtelig sammenhæng mellem uddannelsesniveau og indkomstniveau. Højtuddannede har således en betydelig højere indkomst end personer med en lavere eller ingen uddannelse. Dette skyldes primært, at højtuddannede i beskæftigelse typisk modtager en væsentligt højere løn end beskæftigede med en lavere uddannelse.

Højere beskæftigelsesgrad og lavere ledighed blandt højtuddannede er dog ligeledes medvirkende til indkomstforskellen. Således lever langt færre højtuddannede af (relativt lave) indkomsterstøttende offentlige ydelser sammenlignet med lavere uddannede.

Af figur 3.11 fremgår det, at personer med en videregående uddannelse generelt har en højere indkomst end jævnaldrende med et lavere uddannelsesniveau, næsten uanset aldersgruppe.

Figur 3.11 Gennemsnitlig personlig indkomst i alt fordelt på alder og uddannelsesniveau. 2021



Kilde: <https://bank.stat.gl/INDPI104>

Indkomstforskellen mellem by og bygd mindskes, når sammenligningen foretages indenfor de enkelte uddannelsesniveauer, jf. oversigt 3.11. Indkomstforskellen mellem byer og bygder kan derfor i nogen grad forklares med et generelt højere uddannelsesniveau i byerne.

Oversigt 3.11 Gennemsnitlig personlig indkomst i alt fordelt på bosted, køn og uddannelsesniveau. 2021

	By		Bygd	
	Mænd	Kvinder	Mænd	Kvinder
	1.000 kr.			
Grundskole	219	168	180	147
Gymnasial uddannelse	319	204	280	205
Erhvervsuddannelse	402	284	277	229
Kort videregående uddannelse	339	305	289	244
Mellemlang videregående uddannelse	548	433	443	428
Videregående uddannelse	760	607

Kilde: <https://bank.stat.gl/INDPI104>

4. Familieindkomst

Familien som institution kan betragtes som den primære forbrugerenhed. Familiens indkomst er derfor velegnet til analyse af borgernes forbrugsmuligheder. For at sammenligne indkomst i familier af forskellig størrelse og sammensætning anvendes den ækvivalerede disponible indkomst.

Familiens indkomst opgøres på baggrund af alle familiemedlemmers indkomst, idet hver familie skal have mindst en fuldt skattepligtig person fyldt 15 år ved årets udgang, som bor i Grønland både primo og ultimo året.

Ved udgangen af 2021 var der 31.169 registrerede familier i Grønland. Heraf opfyldte 28.268 familier ovennævnte kriterier. Disse familiers indkomstforhold danner grundlaget for opgørelserne af familieindkomst i 2021.

Oversigt 4.1 Gennemsnitlig familieindkomst. 2021

	Indkomst i alt	Skattepligtig indkomst	Disponibel indkomst	Ækvivaleret disponibel indkomst
1.000 kr.				
Hele landet	409	394	265	188
Kommune Kujalleq	326	307	217	159
Kommuneqarfik Sermersooq ...	475	465	300	215
Qeqqata Kommunía	403	383	265	188
Kommune Qeqertalik	327	308	219	155
Avannaata Kommunía	365	346	241	165
Bosted				
Byer	424	409	273	194
Bygder	296	278	204	143
Familietype				
Par	672	653	425	233
Enlige	265	252	177	164
Antal børn i familien				
Ingen børn	341	330	222	191
1 barn	512	491	330	191
2 børn	635	613	401	189
3 eller flere børn	614	571	405	155

Kilde: <https://bank.stat.gl/INDFI101>

Den familieorienterede indkomststatistik tegner i store træk det samme billede af den geografiske indkomstfordeling som den personorienterede. Familiens indkomst er således væsentligt højere i Kommuneqarfik Sermersooq end i landets øvrige kommuner, ligesom familieindkomsten i byerne generelt også er højere end i bygderne, jf. oversigt 4.1.

Den demografiske indkomstfordeling viser – ikke undrende – at familiens indkomst i alt stiger, jo flere familiemedlemmer, den består af. Par har således – gennemsnitligt betragtet – en større indkomst end enlige. På samme måde øges den samlede indkomst – f.eks. pga. børnetilskud – når familien har et eller to børn.

Familier med tre eller flere børn har tilsyneladende en lavere skattepligtig indkomst end familier med to børn. Til gengæld har familier med tre eller flere børn højere disponibel indkomst. Det tyder på, at familier med tre eller flere børn generelt modtager et større omfang af skattefri overførselsindkomst f.eks. børnetilskud.

Det er imidlertid ikke retvisende at sammenligne hverken indkomst i alt eller disponibel indkomst for en familie på f.eks. seks personer med en enlig uden børn. En familie med mange familiemedlemmer skal nødvendigvis have en højere absolut indkomst end familien med få familiemedlemmer for at opnå samme forbrugsmuligheder.

Omvendt er der også visse stordriftsfordele, som betyder, at den store familie ikke behøver den helt samme gennemsnitsindkomst pr. familiemedlem, som den enlige, for at opnå samme forbrugsmulighed. Familien på seks personer behøver eksempelvis ikke seks køleskabe eller seks indboforsikringer.

For at gøre indkomsten sammenlignelig på tværs af familietyper, korrigeres indkomsterne med en ækvivalensvægt, hvorved vi f.eks. kan beregne den ækvivalerede disponible indkomst, jf. oversigt 4.2. Læs om beregning af ækvivaleret disponibel indkomst i afsnit 7.8 i kapitel 7.

Oversigt 4.2 Gennemsnitlig ækvivaleret indkomst. 2021

	Disponibel indkomst	Ækvivalensvægt	Ækvivaleret disponibel indkomst
	1.000 kr.		1.000 kr.
Enlig uden børn	171	1,0	170
Enlig med 1 barn	196	1,4	140
Enlig med 2 børn	219	1,8	125
Enlig med 3 eller flere børn ..	233	2,2	106
Par uden børn	388	1,5	258
Par med 1 barn	447	1,9	235
Par med 2 børn	472	2,2	213
Par med 3 eller flere børn	450	2,7	167

Kilde: <https://bank.stat.gl/INDF1101>

Ved beregning af den ækvivalerede disponible indkomst omfordes indkomsten indenfor den enkelte familie. Alle familiemedlemmer – herunder også eventuelle børn – får tildelt samme ækvivalerede indkomst, uanset hvor meget det enkelte medlem af familien tjener. Med ækvivaleringen af indkomsten antages det således, at forbrugsmulighederne er helt lige fordelt mellem familiens medlemmer.

Som det fremgår af oversigt 4.2, har par fortsat størst ækvivaleret disponibel indkomst. Indkomstforskellen mellem par og enlige er imidlertid reduceret. Samtidig medfører et stigende antal børn, at familiens ækvivalerede disponible indkomst reduceres. Mens den disponible indkomst således stiger i takt med, at en familie har flere medlemmer, der kan bidrage til familiens økonomi, falder familiens ækvivalerede disponible indkomst i takt med at familien vokser. Det skyldes, at der i større familier er relativt flere børn over 14 år, som tildeles en højere ækvivalensvægt, og dermed reducerer familiens ækvivalerede indkomst mere end børn til og med 14 år.

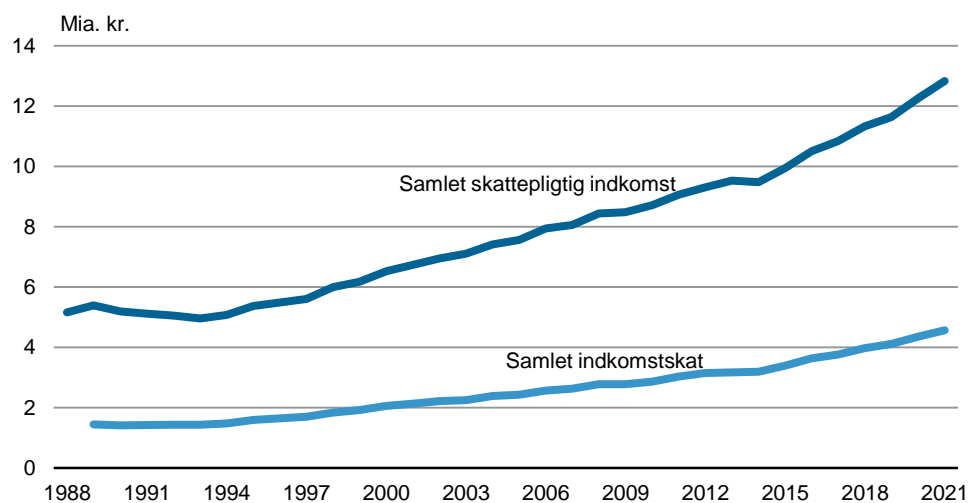
Det betyder, alt andet lige, at familiens forbrugsmuligheder falder i takt med at antallet af børn i familien stiger.

5. Skatteorienteret indkomststatistik

Det skatteorienterede register har den længste tidsserie af indkomstregistrene. Registret har derfor interesse i et historisk perspektiv. Ændringer i skattelovgivning, struktur og opgørelsesmetode over tid i de data, der ligger til grund for den skatteorienterede indkomststatistik, indebærer dog, at opgørelsen skal tolkes med en vis varsomhed.

Den samlede skattepligtige indkomst udgjorde 12,8 mia. kr. i 2021, mens den samlede indkomstskat androg 4,6 mia. kr. Siden midten af 1990'erne har der været en stigende trend i såvel den samlede skattepligtige indkomst som i den samlede indkomstskat, jf. figur 5.1.

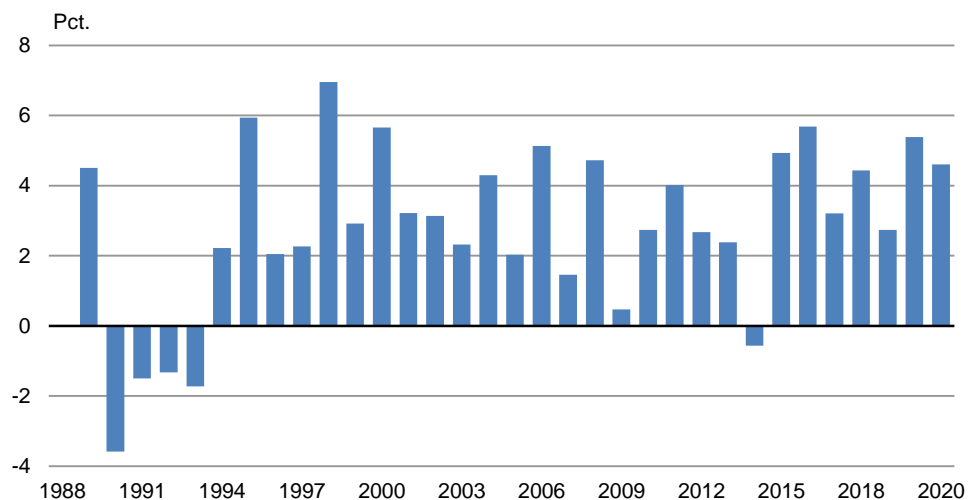
Figur 5.1 Skattepligtig indkomst og indkomstskat 1988-2021



Kilde: <https://bank.stat.gl/INDSS101>

I 2021 steg den samlede skattepligtige indkomst med 565 mio. kr. i forhold til året før. Det svarer til en stigning på 4,6 pct.

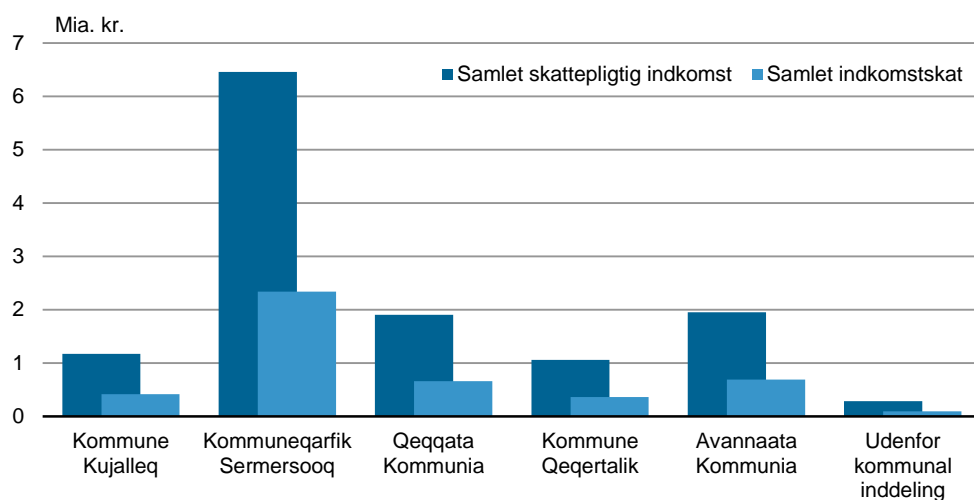
Figur 5.2 Udvikling i samlet skattepligtig indkomst 1989-2021



Kilde: <https://bank.stat.gl/INDSS101>

Samlet skattepligtig indkomst og samlet indkomstskat er markant højere i Kommuneqarfik Sermersooq end i nogen anden kommune, jf. figur 5.3. I 2021 udgjorde den skattepligtige indkomst i Kommuneqarfik Sermersooq 50,3 pct. af landets samlede skattepligtige indkomst, mens den samlede indkomstskat i kommunen udgjorde 51,2 pct. af landets samlede indkomstskat.

Figur 5.3 Samlet skattepligtig indkomst og indkomstskat fordelt på kommune. 2021



Kilde: <https://bank.stat.gl/INDSS101>

I Grønlands Statistikbank findes oplysninger om skattepligtig indkomst og indkomstskat for de enkelte kommuner for perioden 1988-2021.

6. Indkomstfordeling

I dette kapitel præsenteres indkomstfordelingen eller indkomstuligheden i samfundet. Der sammenlignes med nordiske lande og EU. Slutteligt præsenteres en særopgørelse af indkomstuligheden blandt familier med børn. Når vi undersøger fordelingen af indkomst blandt grønlandske familier, anvendes den ækvivalerede disponible indkomst, hvormed det er muligt at sammenligne indkomsten på tværs af familiernes størrelse og alderssammensætning.

I det følgende præsenteres tre fordelingsmål, der hver især beskriver et område af indkomstfordelingen:

- Gini-koefficient
- Relativ fattigdom
- S80/20

Alle tre fordelingsmål er beregnet efter retningslinjerne i *The European Union Statistics on Income and Living Conditions* (EU-SILC), der opfylder OECD-kravene på området, og sikrer en høj grad af sammenlignelighed med andre lande, jf. afsnit 7.6 i kapitel 7.

Indkomstfordeling er ikke kun et udtryk for, hvor lige eller ulige indkomsten i et samfund er. Indkomstfordeling kan også afspejle, at folk befinder sig på forskellige stadier i deres livsforløb. Unge under uddannelse har f.eks. typisk en lav indkomst, som stiger, når deres uddannelse færdiggøres, og de får mere erhvervs erfaring. Derudover kan indkomstforskelle i samfundet skyldes, at nogle personer bevidst vælger en lavere indkomst f.eks. ved at arbejde på deltid.

6.1 Indkomstfordeling i Grønland 2002-2021

På trods af forskellige fokusområder, viser de tre fordelingsmål samme overordnede tendenser. Særligt bemærkelsesværdigt er det forholdsvis store fald i uligheden og den relative fattigdom fra 2004 til 2005. Et fald, der formentlig kan tilskrives de ændringer i skattelovgivning, der netop blev foretaget med virkning fra og med 2005.

Personfradraget blev således pr. 1. januar 2005 hævet fra 40.000 kr. til 48.000 kr. og standardfradraget fra 8.000 kroner til 10.000 kr., mens skatteprocenten blev hævet med 2 procentpoint. Disse ændringer medførte lavere skattebetalinger i lavindkomstgrupperne og højere i højindkomstgrupperne, mens det samlede skatteprovenu stort set var uændret.

I 2020 indførtes et indkomstafhængigt skattefrit beskæftigelsestilskud til skattepligtige hjemmehørende. Dette tilskud, kaldet et *beskæftigelsesfradrag*, medfører en højere disponibel indkomst i mellem- og lavindkomstgrupperne blandt beskæftigede.

Vær opmærksom på, at niveauskiftet fra 2016 til 2017 delvis skyldes de ændrede skatteregler for indbetaling på pensionsordninger placeret udenfor Grønland, der påvirker udviklingen i samtlige fordelingsmål i 2017.

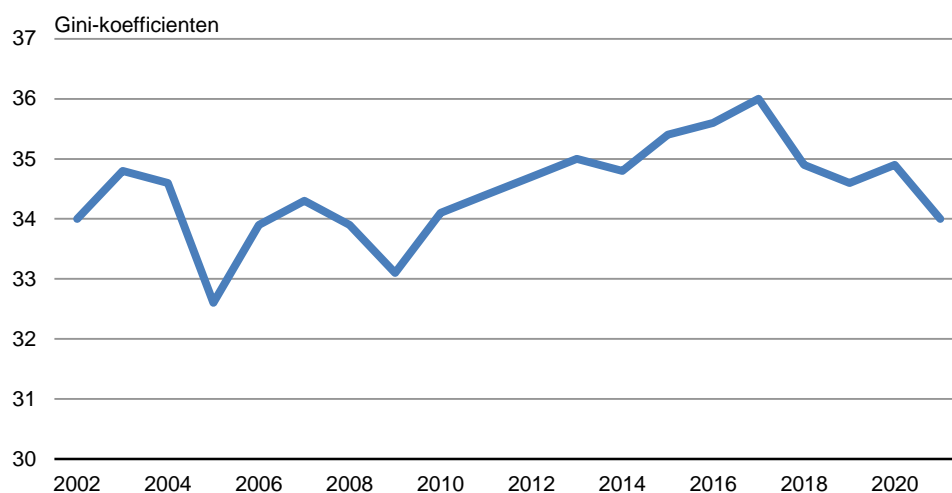
Gini-koefficienten

Gini-koefficienten er et af verdens mest anvendte fordelingsmål, som med et enkelt tal angiver graden af ulighed i indkomsten. Koefficienten er et tal mellem 0 og 100. Jo tættere Gini-koefficienten ligger på 0, jo mere ligeligt er indkomsterne i samfundet fordelt.

For Grønland har Gini-koefficienten i store træk været stigende siden 2002, indikerende en stigende indkomstulighed i samfundet. I 2018 og 2019 faldt uligheden fra det hidtil højeste niveau på 36,0 i 2017. I 2020 steg uligheden til niveauet i 2018 repræsenteret ved værdien 34,9 i figur 6.1. Senest faldt uligheden i 2021 til det laveste niveau siden 2009.

Periodens højeste niveau af ulighed i 2017 er muligvis ikke periodens reelle toppunkt. Den ækvivalerede disponible indkomst indeholder således i 2017 de indbetalinger på arbejdsgiveradministrerede pensionsordninger placeret udenfor Grønland, som blev skattepligtige pr. 1. januar 2017. Det skyldes, at det først i 2018 blev muligt at identificere disse indbetalinger i Skattestyrelsens ligningsmateriale, og fjerne dem fra alle indkomstforhold, herunder også indkomst i alt, disponibel indkomst og ækvivaleret disponibel indkomst. Den korrekte ulighed i 2017 må således alt andet lige forventes at være en anelse lavere end det fremgår af figur 6.1.

Figur 6.1 Gini-koefficient 2002-2021



Kilde: <https://bank.stat.gl/INDIU101>

En fuldkommen lige indkomstfordeling er en sjældenhed i den virkelige verden. Gini-koefficientens styrke er, at den med et enkelt tal beskriver afstanden i indkomst mellem personerne med de mindste og største indkomster. Den er derfor simpel at anvende i formidling af indkomstulighed.

Ulempen ved Gini-koefficienten er imidlertid, at koefficienten er helt uafhængig af indkomstniveauet. Gini fortæller os med andre ord intet om, hvorvidt de fattigste i samfundet er blevet fattigere. En stigende Gini-

koefficient udtrykker således udelukkende, at gruppen med de højeste indkomster har rykket sig hurtigere mht. indkomst end gruppen med de laveste indkomster, efterladende en mere ulige indkomstfordeling i samfundet.

Relativ fattigdom

Relativ fattigdom betyder, at fattigdom måles i relation til den generelle levestandard i samfundet. Det vil sige, at man betragtes som relativt fattig, hvis man er langt fra at have de samme økonomiske muligheder og vilkår, som de fleste andre i samfundet, idet normen defineres som medianindkomsten i samfundet. Medianindkomsten er det beløb, hvor halvdelen af befolkningen har en lavere indkomst og halvdelen har en højere indkomst.

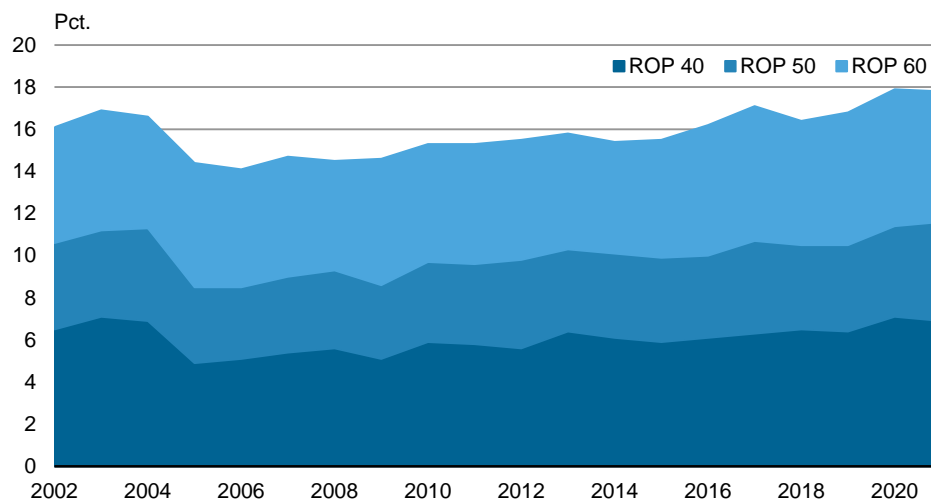
Til måling af relativ fattigdom er det relevant at kigge bredere end blot på indkomsten, da lav indkomst kan være selvvalgt og f.eks. afspejle, at man lever af en formue. På nuværende tidspunkt udarbejder Grønlands Statistik dog endnu ikke en formuestatistik, hvorfor relativ fattigdom udelukkende opgøres ud fra den ækvivalerede disponible familieindkomst, omfordelt på familiemedlemmer.

Registret over familieindkomst indeholder indkomstforhold for 28.268 familier i 2021. Samlet set bestod disse familier af i alt 53.585 personer. Ved beregning af relativ fattigdom omfordes den enkelte families ækvivalerede disponible indkomst til familiens medlemmer. Dette gøres ved at korrigere familiens disponible indkomst for antallet af familiemedlemmer vha. en ækvivalensvægt, idet alle familiemedlemmer får samme ækvivalerede disponible indkomst.

I figur 6.2 vises den relative fattigdom beregnet på en lavindkomstgrænse på hhv. 40 pct., 50 pct. og 60 pct. af medianindkomsten. I 2021 befandt knap 18 pct. eller 9.538 personer sig i lavindkomstgruppen målt som 60 pct. af medianindkomsten. Det svarer til, at knap hver femte person var relativt fattige ud fra en lavindkomstgrænse på 60 pct. af medianindkomsten.

Sænkes lavindkomstgrænsen til 40 pct. af medianindkomsten, da var 6,9 pct. eller 3.697 personer at betragte som relativt fattige i 2021. Siden 2010 har den relative fattigdom ligget omkring 5-7 pct. ved en lavindkomstgrænse på 40 pct. af medianindkomsten.

Figur 6.2 Relativ fattigdom 2002-2021



ROP40, ROP50 og ROP60 angiver den andel af befolkningen, der bor i en familie med en indkomst mindre end henholdsvis 40 pct., 50 pct. og 60 pct. af medianindkomsten.

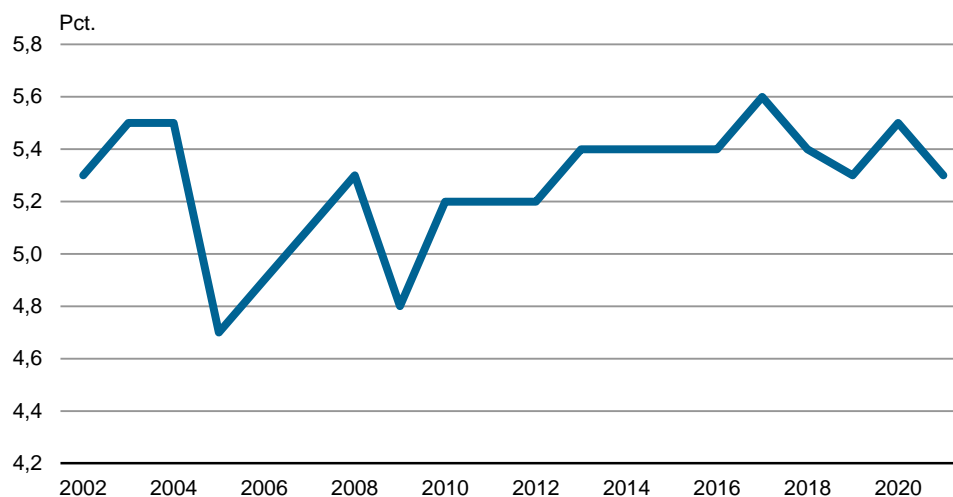
Kilde: <https://bank.stat.gl/INDIU101>

Forholdet mellem høj- og lavindkomst (S80/20)

Fordelingsmålet S80/20 beskriver forskellen mellem den samlede indkomst blandt de 20 pct. med højest indkomst og den samlede indkomst hos de 20 pct. med lavest indkomst. S80/20 er således et udtryk for den økonomiske afstand mellem toppen og bunden af familierne i indkomstfordelingen. Målet anvendes ofte til at beskrive uligheden internationalt.

Forholdet mellem høj- og lavindkomstfamilier følger samme tendens som Gini-koefficienten. I 2021 lå den grønlandske S80/20 rate på 5,3, jf. figur 6.3. Det betyder, at familier i højindkomstgruppen har en ækvivaleret disponibel indkomst 5,3 gange højere end familier i lavindkomstgruppen.

Figur 6.3 Forholdet mellem høj- og lavindkomstfamilier 2002-2021



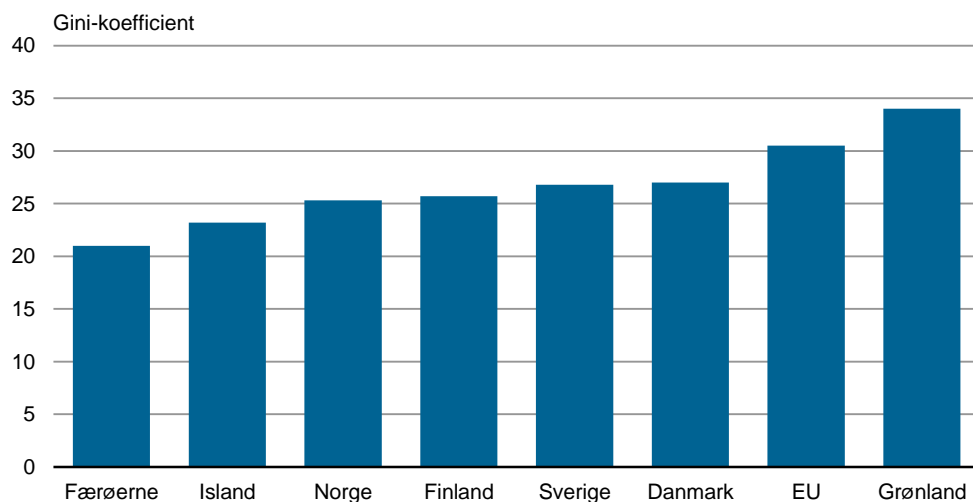
Figuren angiver S80/20, der beregnes som forholdet mellem den samlede indkomst for de 20 pct. med højest indkomst og den samlede indkomst for de 20 pct. med lavest indkomst. En højere værdi af S80/20 udtrykker således større ulighed, mens en lavere værdi udtrykker større lighed.

Kilde: <https://bank.stat.gl/INDIU101>

6.2 International sammenligning

Indkomstuligheden mellem grønlandske familier ligger, ligesom den relative fattigdom, på et højere niveau sammenlignet med de øvrige nordiske lande, jf. figur 6.4 og figur 6.5.

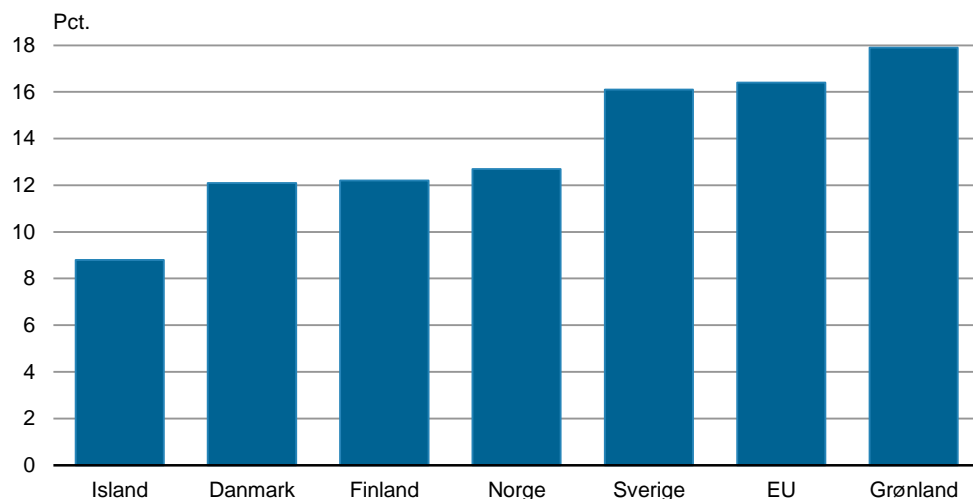
Figur 6.4 Gini-koefficient for de nordiske lande og EU



Kilde: <https://bank.stat.gl/INDIU101>, EU-SILC og Nordisk Ministerråd

I figur 6.5 vises den relative fattigdom beregnet på en lavindkomstgrænse på 60 pct. af medianindkomsten. Af de inkluderede lande er den relative fattigdom højest i Grønland. Den relative fattigdom i Sverige ligger på samme niveau som EU-gennemsnittet, men over Island, Danmark, Finland og Norge, jf. figur 6.5.

Figur 6.5 Relativ fattigdom i de nordiske lande og EU



Anm.: Foreløbige tal for Grønland. Relativ fattigdom, her udtrykt ved ROP60, angiver den andel af befolkningen, der bor i en familie med en indkomst mindre end 60 pct. af medianindkomsten.

Kilde: <https://bank.stat.gl/INDIU101>, EU-SILC og Nordisk Ministerråd.

Internationale sammenligninger bør tolkes varsomt. Opgørelsesmetoderne i de enkelte lande varierer til trods for, at alle her nævnte lande tilstræber at udarbejde ulighedsindikatorer efter principperne i *The European Union Statistics on Income and Living Conditions* (EU-SILC). Således er Grønland og Danmark blandt de få lande, der har sikret, at ekstreme indkomster, positive såvel som negative, repræsenteres fuldt i ulighedsindikatorerne. Dertil kommer, at Grønland har en betydelig naturalieøkonomi fra subsistensfangst- og fiskeri, der ikke er medregnet i indkomststatistikken.

6.3 Indkomstfordeling blandt familier med børn

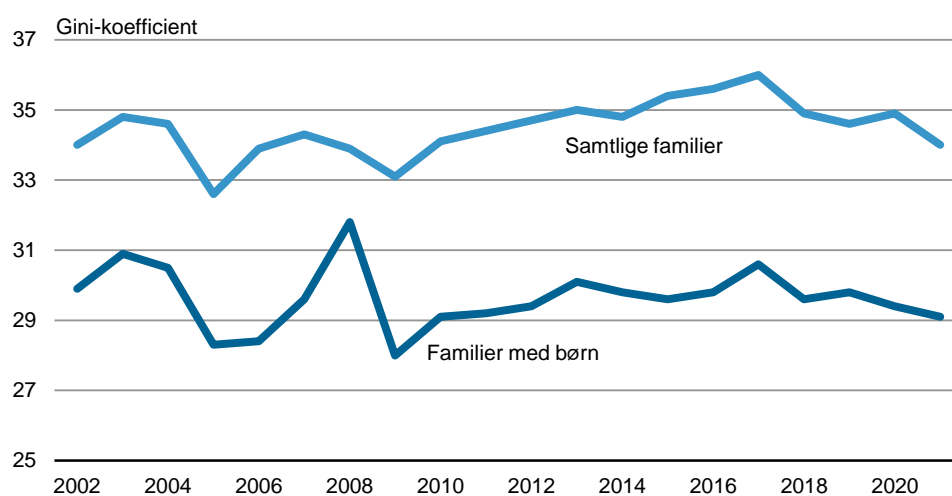
I dette afsnit præsenteres Gini-koefficienten for familier med mindst ét barn under 18 år. Beregningerne er foretaget efter samme metode som beskrevet i afsnit 6.1.

Udviklingen i Gini-koefficienten for familier med børn følger samme mønster som Gini-koefficienten for hele landet, jf. figur 6.6. Gini-koefficienten for familier med børn ligger imidlertid på et lavere niveau, hvilket indikerer, at indkomsten i børnefamilier er mere ligeligt fordelt end indkomsten i landets familier som helhed.

Gini-koefficienten for familier med børn tager et spring i opadgående retning i 2008, hvilket er et udtryk for større indkomstulighed blandt børnefamilierne. Samme år ses for alle familier en modsat rettet udvikling i retning af mindre ulighed. Forklaringen på den stigende ulighed blandt familier med børn i 2008 ser umiddelbart ud til at være forbundet en generelt lavere indregning af skattefri offentlig hjælp i 2008 sammenlignet med de omkringliggende år 2007 og 2009. Et vist fravær af indregnede sociale ydelser kan derfor en mulig forklaring af, hvorfor der i 2008 tilsyneladende er en større indkomstulighed mellem børnefamilierne indbyrdes.

I 2021 falder uligheden blandt såvel familier generelt som børnefamilierne specifik, jf. figur 6.6.

Figur 6.6 Gini-koefficient 2002-2021



Kilde: Særopgørelse ud fra det familieorienterede indkomstregister.

7. Metode og begreber

7.1 Formål

Formålet med indkomststatistikken er at belyse niveauet og fordelingen af de optjente indkomster i samfundet. Ved at sammenholde indkomstoplysninger med demografi er det muligt at belyse indkomsterne i forskellige grupper f.eks. fordelt på køn, alder og fødested. Endvidere er det ved at sammenholde tal fra flere år muligt at belyse indkomsternes udvikling over tid. Endelig kan statistikken belyse indkomsterne i forskellige familietyper samt den samlede skattepligtige indkomst og indkomstskat i samfundet.

Det skal understreges, at indkomststatistikken ikke giver et fuldstændigt billede af velstand og forbrugsmuligheder. Eksempelvis behandles områder som formue og subsistensøkonomi ikke. Det skal endvidere understreges, at statistikken ikke må forveksles med en lønstatistik.

7.2 Datagrundlag

Grundlaget for indkomststatistikken er Skattestyrelsens ligningsmateriale samt slutopgørelsen (S31) for samtlige personer, der har været skattepligtige til Grønland i det respektive ligningsår. Med udgangspunkt i dette materiale danner Grønlands Statistik følgende tre registre:

- Personindkomstregister
- Familieindkomstregister
- Skatteindkomstregister

De tre registre danner grundlaget for hver deres selvstændige område indenfor indkomststatistikken. I det følgende redegøres for indholdet i de enkelte registre og de deraf udledte statistikker, samt for de begrænsninger, som de enkelte områder er underlagt.

7.2.1 Personindkomstregister

Registret over personindkomst er det primære indkomstregister. Først når dette register er komplet, dannes registret over familieindkomst. For at fuldende registret over personindkomst inddrages Grønlands Statistiks social- og uddannelsesstøtteregister med det formål at inkludere skattefri indkomst dvs. skattefri offentlige ydelser som boligsikring, børnetilskud, børnetillæg, skattefri tillæg til alderspension og førtidspension, offentlig hjælp samt uddannelsesstøtte.

Registret over personindkomst danner grundlag for størsteparten af opgørelserne i denne publikation. Registret indeholder, foruden oplysninger om indkomst og indkomstskat også oplysninger om køn, alder, bopæl m.m.

Indkomststatistikken omfatter personer, der optræder i registret over personindkomst, som er fuldt skattepligtige det pågældende år, og fyldt 15 år ved årets slutning. Derudover skal personen optræde i Grønlands Statistiks befolkningsregister både primo og ultimo det pågældende år.

Registret over personindkomst indeholder indkomstforhold på 49.779 personer i 2021. Heraf opfylder 42.816 personer (86 pct.) ovennævnte kriterier – fuld skattepligt hele året, fyldt 15 år ved årets slutning og bosiddende i Grønland såvel primo som ultimo året – og kan derfor inkluderes i indkomststatistikken.

7.2.2 Familieindkomstregister

Når registret over personindkomst er komplet, dannes registret over familieindkomst. Ved at tage udgangspunkt i registret over personindkomst samt Grønlands Statistiks befolknings- og familieregister summeres de personlige indkomster på familieniveau, hvorved familiernes summariske indkomstforhold og indkomstskat beregnes.

For at optræde i registret over familieindkomst, skal hver familie have mindst én fuldt skattepligtig person fyldt 15 år ultimo det pågældende år, som bor i Grønland både primo og ultimo året.

Familier af forskellige størrelser og sammensætning sammenlignes vha. den ækvivalerede disponible indkomst, læs mere herom i afsnit 7.8.

Ved udgangen af 2021 var der 31.169 registrerede familier i Grønland. Registret over familieindkomst indeholder indkomstforhold for 28.268 af disse familier svarende til ca. 91 pct. Samlet set indgår 2.901 registrerede familier således ikke i familieindkomstregistret for 2021. Forklaringen er, at de 2.901 familier ikke levede op til kravet om, at mindst et medlem af familien skal være fuldt skattepligtig, fyldt 15 år ultimo det pågældende år, samt bosiddende i Grønland både primo og ultimo året.

Familieindkomstregistret er velegnet som en indikator for forbrugsmulighederne i samfundet. Derudover danner registret grundlag for belysning af indkomstfordelingen i samfundet, også kaldet *indkomstuligheden*. For en nærmere definition af familieregistret henvises der til Grønlands Statistiks seneste publikation om familiestatistik på hjemmesiden www.stat.gl.

7.2.3 Skatteindkomstregister

Registret over skatteindkomst omfatter alle skattepligtige personer i et givet år, uanset bopæl og skattepligtens omfang. Registret egner sig derfor primært til summariske opgørelser, og bør primært bruges som en indikator for den generelle konjunkturudvikling i samfundet. Registret egner sig hverken til betragtninger på individniveau eller til vurdering af indkomstfordelingen.

7.3 Pensionsordninger placeret udenfor Grønland

I henhold til regler for beskatning af pension, der trådte i kraft den 1. januar 2017, skal fuldt skattepligtige til Grønland fra 2017 betale skat af indbetalinger til en pensionsordning placeret udenfor Grønland. I praksis betyder det, at en:

- Privat indbetaling på en i udlandet placeret pensionsordning ikke længere er fradragsberettiget samt at
- Arbejdsgiveradministreret indbetaling på en i udlandet placeret pensionsordning nu er skattepligtig.

Skattestyrelsen håndterede ovenstående to ændringer ved at ændre ligningsmaterialet, således at:

- Private indbetalinger på en i udlandet placeret pensionsordning ikke længere indgår i ligningsmateriale som et ligningsfradrag samt at
- Arbejdsgiveradministreret indbetaling på en i udlandet placeret pensionsordning fra 2017 inkluderes i ligningsmateriale som en indtægt til beskatning. De lignede indbetalinger er dog først identificerbare i Skattestyrelsens ligningsmateriale fra 2018.

Skattepligtige indbetalinger på pensionsordninger i udlandet fjernes fra alle andre indkomstvariable end *skattepligtig indkomst*, der beregnes af Skattestyrelsen. Dette er i tråd med praksis i f.eks. Danmark Statistik, hvor indbetalinger på arbejdsgiveradministrerede pensionsordninger heller ikke indgår i nogen af indkomstbegreberne i indkomststatistikken, da beløbene normalt ikke er til rådighed for den enkelte person.

De skattepligtige pensionsindbetalinger skal – som følge af reglerne for beskatning – indgå i den skattepligtige indkomst. Derimod skal disse særlige indbetalinger på pensionsordninger ikke indgå i nogen af de øvrige indkomstvariable, idet indbetalingerne ikke umiddelbart er til rådighed for den enkelte person.

Indbetaling på arbejdsgiveradministrerede pensionsordninger placeret i udlandet indgår således i den skattepligtige indkomst fra 2017, - men indgår fra 2018 ikke i nogen af de øvrige indkomstbegreber, herunder hverken indkomst i alt eller disponibel indkomst.

7.4 Disponibel indkomst og særlige indkomster

Disponibel indkomst anvendes hovedsageligt som et mål for personers eller familiers forbrugsmuligheder. Den disponible indkomst er det beløb en person eller familie har til boligudgifter, forbrug eller opsparing, når skatter og renter og eventuelt underholdsbidrag er betalt. Eventuelt udbetalt beskæftigelsesfradrag tillægges den disponible indkomst.

Herunder vises et eksempel på beregning af disponibel indkomst. Først summeres erhvervsindkomst, offentlige overførsler, private pensioner og formueindkomst, der alle er opgjort før skat. Derfra trækkes skatter, renteudgifter samt betalt underholdsbidrag. Endelig tillægges eventuelt udbetalt beskæftigelsesfradrag.

Oversigt 7.1 Disponibel indkomst – gennemsnit for personer over 14 år. 2021

	Kr.
Erhvervsindkomst	239.789
+ Offentlige overførsler	24.849
+ Private pensioner	4.341
+ Formueindkomst, brutto	180
- Renteudgifter	5.056
- Indkomstskat	91.909
- Betalt underholdsbidrag	137
+ Beskæftigelsesfradrag	1.940
= Disponibel indkomst	239.789

Kilde: <https://bank.stat.gl/INDPI101>

Indkomster betragtes som disponible, hvis personen eller familien i et eller andet omfang har haft rådighed over indkomsten med mulighed for at bruge pengene til forbrug eller opsparing.

Boligudgifter, a-kasse- og fagforeningskontingenter, transport, licens mv. fratrækkes ikke i den disponible indkomst, da alle personer eller familier i en vis udstrækning selv kan bestemme omfanget af disse udgifter.

Betalt underholdsbidrag fratrækkes til gengæld i den disponible indkomst, idet der er tale om en tvungen betaling, som personen ikke selv kan fravælge, og derfor ikke har til rådighed.

Eventuelt udbetalt beskæftigelsesfradrag tillægges den disponible indkomst.

Grønlands Statistik søger at sikre, at alle indkomster kun indgår én gang over et livsforløb, så vidt muligt første gang pengene er til rådighed. Eksempelvis indgår obligatoriske arbejdsmarkedspensioner først, når pensionen udbetales, mens frivillige pensionsopsparinger medtages ved indbetaling.

Grønlands Statistiks opgørelse giver ikke et komplet billede af den disponible indkomst. Følgende er ikke en del af disponibel indkomst, og indgår heller ikke i andre forhold i indkomststatistikken:

- Naturalieindkomst fra fangst og fiskeri.
- Indkomst fra sort arbejde.
- Arv, gaver og økonomisk hjælp fra familiemedlemmer.
- Lotteri- og andre spillegevinster.
- Forsikringsudbetalinger.
- Arbejdsgiveradministreret pensionsbidrag.
- Løbende afkast på frivilligt indbetalte pensionsordninger.
- Hævede kapitalpensioner og andre pensioner hævet i utide.
- Tilskud til fysioterapi m.m.
- Avancer på boliger som følge af prisstigninger og -fald.
- Underholdsbidrag ydet som forskud og som tilskud til børn.

7.5 Formidling af indkomststatistikken

Registrene over personindkomst og familieindkomst indeholder 31 variable. Heraf offentliggøres 28 variable i Grønlands Statistikbank, jf. oversigt 7.2. Yderligere tre, ikke-offentliggjorte variable findes i de interne registre over personindkomst og familieindkomst, nemlig variable med oplysninger om:

- Omsætning i virksomhed
- Indhandling, brutto i virksomhed
- Indregnede skattefri offentlige indkomstoverførsler i alt

Oversigt 7.2 Eksempel på analysevariable i registret over personindkomst. 2021

	Personer med	Indkomstbeløb	Gennemsnit for alle personer	Gennemsnit for
	indkomsttypen			personer med indkomsttypen
	Antal	1.000 kr.	Kroner	
1 Disponibel indkomst (2-23-24+25-26)	42.095	7.449.822	173.996	176.976
2 Indkomst i alt før skatter mv. (3+8+19+20)	41.820	11.524.275	269.158	275.569
3 Erhvervsindkomst (4+5+6+7)	35.969	10.266.790	239.789	285.434
4 Løn, frie goder m.m.	34.414	9.454.655	220.821	274.733
5 Virksomhedsoverskud	3.682	729.748	17.044	198.193
6 Udenlandsk indkomst	763	11.511	269	15.087
7 Honorarer og anden B-indkomst	3.428	70.876	1.655	20.676
8 Offentlige overførsler i alt (9+12+16)	19.309	1.063.942	24.849	55.101
9 Arbejdsmarkedsydelse, offentlig hjælp mv. (10+11) ..	5.639	85.117	1.988	15.094
10 Arbejdsmarkedsydelse	2.262	25.297	591	11.184
11 Offentlig hjælp	3.883	59.820	1.397	15.406
12 Øvrige overførsler (13+14+15)	11.761	278.416	6.503	23.673
13 Uddannelsesstøtte	4.949	151.241	3.532	30.560
14 Boligsikring	4.513	87.533	2.044	19.396
15 Børnetilskud	5.260	39.643	926	7.537
16 Offentlige pensioner (17+18)	6.562	700.409	16.359	106.737
17 Offentlig alderspension	4.047	441.133	10.303	109.002
18 Offentlig førtidspension	2.737	259.276	6.056	94.730
19 Tjenestemandspension, ATP og andre private pensioner	2.785	185.848	4.341	66.732
20 Formueindkomst, brutto (21+22)	1.141	7.695	180	6.744
21 Renteindtægt	960	607	14	632
22 Øvrig formueindkomst (aktieindkomst mv.)	192	7.089	166	36.921
23 Renteudgifter	30.040	216.461	5.056	7.206
24 Samlet indkomstskat	36.241	3.935.181	91.909	108.584
25 Beskæftigelsesfradrag	26.198	83.068	1.940	3.171
26 Betalt underholdsbidrag	180	5.878	137	32.657
- Ækvivaleret disponibel indkomst (tillægsvariabel)	41.895	8.380.762	195.739	200.042
- Skattepligtig indkomst (tillægsvariabel)	42.516	11.083.870	258.872	260.699

Kilde: <https://bank.stat.gl/INDPI101>

De 28 analysevariable fra oversigt 7.2 er direkte tilgængelige gennem mange af tabellerne i Grønlands Statistikbank. Foruden de mange analysevariable er tabellerne opbygget således, at der som i oversigt 7.2 kan hentes information om:

- Personer med indkomsttype (antal)
- Indkomstbeløb (1.000 kr.)
- Gennemsnit for alle personer (kr.)
- Gennemsnit for personer med indkomsttypen (kr.)

Tilsvarende information er tilgængelig for familieindkomst.

Antallet af personer (eller familier), der i det enkelte år indgår i analysen samt i beregningen af *Gennemsnit for alle personer, kr.* kan beregnes som:

$$\text{Antal personer i alt} = \frac{\text{Indkomstbeløb (1.000 kr.)}}{\text{Gennemsnit for alle personer (kr.)}}$$

Bemærk, at tabellerne i Grønlands Statistikbank samt i denne publikation er underlagt diskretionshensyn. I praksis betyder det, at Grønlands Statistik skal sløre indkomstoplysninger for grupper bestående af færre end fem personer eller familier. Indkomstoplysninger, der er underlagt diskretionshensyn, markeres med to prikker (".."). Dette diskretionshensyn nedlægges endvidere over de maksimale indkomster i den 10. decil i alle decilfordelinger i Grønlands Statistikbank.

7.6 Metode til belysning af indkomstfordeling

Udgangspunktet for analyserne af indkomstfordelingen er principperne i *The European Union Statistics on Income and Living Conditions* (EU-SILC), der er et koordineret statistisk samarbejde i EU-regi omhandlende befolkningernes levevilkår, i særdeleshed indkomstforhold. SILC beskriver en lang række fælles statistiske indikatorer på området, hvoraf de væsentligste er udvalgt til beskrivelse af den grønlandske indkomstfordeling.

Sammenlignelighed med øvrige lande

Ligesom Danmark er Grønland et af de få lande, der har sikret, at ekstreme indkomster, positive såvel som negative, repræsenteres fuldt i SILC.

At medtage negative indkomster fuldt giver på den ene side det mest korrekte billede af grønlandske indkomstforhold. På den anden side giver det problemer med sammenligneligheden, idet flere lande ikke kan rapportere negative indkomster. Det kan være på grund af manglende skatteregistrering af negative indkomst, eller blot fordi landene ikke anerkender negative indkomster og derfor sætter dem til nul. I mange lande er SILC endvidere stikprøvebaseret.

Forskelle i og fordelingen af det individuelle offentlige forbrug – dvs. offentlige ydelser direkte rettet mod enkeltpersoner – betyder, at en sammenligning af to landes indkomstfordeling ikke nødvendigvis giver et retvisende billede af fordelingen af de reelle forbrugsmuligheder. Grønland

har et relativt højt individuelt offentligt forbrug, og det skønnes at sammenligneligheden er størst med de nordiske lande. Det skal dog understreges, at selvom det individuelle offentlige forbrug i to lande er på samme niveau relativt set, kan den faktiske fordeling heraf på indkomstgrupper være meget forskellig.

En anden faktor, der begrænser sammenligning med internationale tal, er at indkomster i form af skattefri naturalier ikke indgår i de grønlandske indkomstregistre. Dette fravær er dog helt i tråd med praksis i SILC, hvor naturalieindkomst heller ikke medtages.

Subsistensfangst- og fiskeri i Grønland må dog alt andet lige antages at udgøre et væsentligt bidrag til forbrugsmulighederne for dele af den grønlandske befolkning. Såfremt det endvidere antages, at subsistensøkonomiens relative betydning er størst i lavindkomstgrupperne, da vil tallene for såvel ulighed, som den relative fattigdom i denne publikation være overvurderet i forhold til de faktiske niveauer.

Egetforbrug af produkter fra fangst og fiskeri er imidlertid ikke tilstrækkeligt belyst til at vurdere, hvor stor betydning dette forhold rent faktisk har.

7.7 Begrænsninger

Grønlands forholdsvis lille befolkning betyder, at der må forventes relativt store udsving, når opgørelser sammenlignes over tid. Dette forhold træder endnu kraftigere frem, jo mindre befolkningsgrupper analyserne foretages på. Man skal følgelig være varsom med at drage alt for omfattende konklusioner på baggrund af enkeltstående årlige ændringer. Som beskrevet i afsnit 7.4 er der endvidere en række indkomsttyper, der ikke er inkluderet indkomststatistikken.

7.8 Begreber

Indkomst i alt før skat mv. er summen af erhvervsindkomst, offentlige overførsler, private pensioner og formueindkomst. Det er således personens eller familiens samlede indkomst før skat, renteudgifter m.m. Negative indkomster forekommer f.eks. for selvstændige med underskud i deres virksomhed samt for personer med store tab på aktier. Som følge af manglende data indgår visse indkomster ikke i opgørelsen af indkomst i alt, før skat mv., herunder indkomst fra sort arbejde, arv, lotterigevinster m.fl., jf. afsnit 7.4.

Skattepligtig indkomst er en skatteteknisk størrelse, der danner grundlag for den endelige skatteberegning. Den skattepligtige indkomst beregnes ved at trække de i skattelovgivningen definerede fradrag fra den samlede indkomst, der kommer til almindelig beskatning. I indkomststatistikken anvendes den skattepligtige indkomst, som er beregnet af Skattestyrelsen i S31.

Beskæftigelsesfradrag, der fungerer som et beskæftigelsestilskud, blev indført i skatteåret 2020. Fradraget opgøres på baggrund af indkomsten fra beskæftigelse. Beskæftigelsesfradraget optrappes for en faldende indkomst, således at personer i lav- og mellemindkomstgruppen i beskæftigelse får en

forøgelse af deres årlige rådighedsbeløb. Beskæftigelsesfradraget er skattefrit og udbetales på samme måde som overskydende skat. Skattestyrelsen kan anvende beskæftigelsesfradraget helt eller delvist til reduktion af eventuel restskat.

Disponibel indkomst anvendes hovedsageligt som et mål for en persons eller families forbrugsmuligheder. Disponibel indkomst beregnes som indkomst i alt, før skat mv. fratrukket personlige renteudgifter, indkomstskat og betalt underholdsbidrag. Læs mere om disponibel indkomst i afsnit 7.4.

Ækvivaleret disponibel indkomst anvendes til at undersøge uligheden i indkomster blandt familier. Ækvivaleret disponibel indkomst beregnes ud fra den disponible indkomst samt den enkelte families størrelse og alderssammensætning. Beregningen gør det muligt at sammenligne indkomsten på tværs af familietyper.

Ækvivalensvægte afspejler en families størrelse og alderssammensætning, og anvendes ved beregning af den ækvivalerede disponible indkomst. Ækvivalensvægten for den enkelte familie beregnes ud fra OECD's modificerede skala, hvor første voksne person i familien over 14 år vægter 1. Øvrige voksne og børn over 14 år vægter hver 0,5, mens alle børn til og med 14 år vægter 0,3. En familie på to voksne uden børn har således ækvivalensvægten 1,5, mens én voksen med to børn under 15 år har vægten 1,6.

Realindkomst også kaldet købekraften, beskriver forholdet mellem indkomstniveau og prisniveau, og er således et udtryk for de reelle forbrugsmuligheder. En indkomststigning øger forbrugsmulighederne, mens prisstigninger (inflation) omvendt begrænser mulighederne for forbrug. Realindkomsten vil derfor stige, hvis væksten i indkomsterne er højere end prisstigningerne, hvorved købekraften så at sige er styrket. Tilsvarende svækkes købekraften, hvis priserne stiger mere end indkomsterne. Realindkomsten er et overordnet gennemsnitsmål for befolkningens forbrugsmuligheder, hvor gennemsnitsindkomsten på landsplan sættes i forhold til prisændringerne i den gennemsnitlige forbrugssammensætning.

Decilfordeling findes ved at sortere de observerede indkomstværdier efter størrelse og derefter opdele dem i 10 delmængder (deciler) med samme antal observationer i hver. 1. decil er da mængden af observationer med de 10 pct. laveste indkomster, 2. decil er de følgende 10 pct. og så fremdeles. Indkomster fordelt på deciler opgøres enten som gennemsnittet inden for decilen eller som den maksimale indkomst inden for decilen. Eksempelvis kan medianindkomsten aflæses som den maksimale indkomst i 5. decil. Af diskretionshensyn offentliggøres maksimale indkomster i 10. decil ikke.

Alder angiver en persons alder ved slutningen af referenceåret. Den personorienterede indkomststatistik omfatter personer, der optræder i registret over personindkomst, og som er fuldt skattepligtige det pågældende år samt fyldt 15 år ved årets slutning. Derudover skal personen optræde i Grønlands Statistiks befolkningsregister både primo og ultimo det pågældende år.

En **familie** består af en eller flere personer, som bor på samme folkeregister-adresse, og som er indbyrdes relateret. En familie består af en enlig eller et par med eller uden børn. I nogle tilfælde omfatter en familie alle personer i en husstand, men i andre tilfælde opdeles en husstand i flere familier. For par og enlige kan familien ud over parret eller den enlige bestå af et eller flere hjemmeboende børn (0-17 år) eller hjemmeboende unge (18-24 år).

En **husstand** består af en eller flere personer, som bor på samme folkeregisteradresse. En adresse kan omfatte en traditionel bolig eller institutioner f.eks. kollegier, alderdomshjem og børnehjem.

Kommuner. Pr. 1. januar 2009 blev de 18 tidligere kommuner lagt sammen til fire store kommuner. Opgørelser baseret på den gamle kommuneinddeling har imidlertid stadig lokal interesse. Derfor benyttes inddelingen i denne publikation som en sekundær geografisk inddeling. De af denne inddeling afgrænsede geografiske områder benævnes **distrikter**. Med virkning fra 1. januar 2018 blev Qaasuitsup Kommunua opdelt i to kommuner; Avannaata Kommunua og Kommune Qeqertalik. Sammenhængen mellem kommuner og distrikter fremgår af oversigt 7.3.

Oversigt 7.3 Kommuner og distrikter pr. 31. december 2021

Kommune Kujalleq	Kommuneqarfik Sermersooq	Qeqqata Kommunia	Kommune Qeqertalik	Avannaata Kommunia
Nanortalik	Ivittuut	Maniitsoq	Kangaatsiaq	Ilulissat
Qaqortoq	Paamiut	Sisimiut	Aasiaat	Uummannaq
Narsaq	Nuuk		Qasigiannuit	Upernavik
	Tasiilaq		Qeqertarsuaq	Qaanaaq
	Ittoqqortoormiit			

Udenfor kommunal inddeling omfatter beboede lokaliteter i Grønland, der ikke er underlagt kommunal administration. Den væsentligste lokalitet er Pituffik. Selvom indkomsten i områderne udenfor kommunal inddeling ikke præsenteres i publikationen, indgår de i beregningerne for hele landet. Tal for indkomster i *Udenfor kommunal inddeling* kan findes i tabellerne i Grønlands Statistikbank.

Uddannelsesniveau er et udtryk for niveauet af en persons højeste fuldførte uddannelse opgjort ultimo året. Informationen stammer fra Grønlands Statistiks uddannelsesregister. Inddelingen i uddannelsesgrupper er foretaget med udgangspunkt i ISCED11-uddannelsesnomenklatur, der dog er reduceret til seks uddannelsesniveauer med *Grundskole* som det laveste niveau og *Lang videregående uddannelse* som det højeste.

Gini-koefficienten er et mål for graden af indkomstulighed – jo højere værdi, desto større ulighed. For at gøre det muligt at sammenligne internationale tal beregnes Gini-koefficienten ud fra familiens ækvivalerede disponible indkomst. En præcis definition af Gini-koefficienten kan eksempelvis findes i *Christen Sørensen: Økonomisk fordeling, Systime, 1999*.

Relativ fattigdom er en internationalt anvendt indikator for risikoen for fattigdom. Grønland har ingen officiel fattigdomsgrænse, men anvender i denne publikation begrebet relativ fattigdom til belysning af indkomstfordelingen. Indikatoren beregnes som den andel af befolkningen, der bor i en familie, hvor familiens ækvivalerede disponible indkomst ligger under en fastsat procentdel af medianindkomsten – denne grænse benævnes den kritiske indkomstgrænse. Medianindkomsten, der danner grundlag for bestemmelse af den kritiske indkomstgrænse, er beregnet ud fra familiens ækvivalerede disponible indkomst på personniveau.

S80/20 angiver forholdet mellem den samlede indkomstmasse for de 20 pct. højeste indkomster og den samlede indkomstmasse for de 20 pct. laveste indkomster. For at kunne sammenligne med internationale opgørelser beregnes S80/20 på baggrund af familiens omfordelte ækvivalerede disponible indkomst på personniveau.

Signatur forklaring:

- ... Oplysninger foreligger ikke
- .. Oplysninger for usikre til at angives eller diskretionshensyn
- . Tal kan efter sagens natur ikke forekomme
- 0 Mindre end halvdelen af den anvendte enhed
- Nul
- * Foreløbigt eller anslået tal

Eventuel henvendelse

Lene Baunbæk

E-mail: leba@stat.gl

Indkomst

Grønlands Statistik
Postboks 1025 · 3900 Nuuk
Tlf.: +299 34 57 70 · Fax: +299 34 57 90
www.stat.gl · e-mail: stat@stat.gl

